

Lynda Trouvé
MAISON DE VENTES AUX ENCHÈRES

DE BAECQUE

DE BAECQUE-D'OUINCE-SARRAUS



KIKI

ET MONTPARNASSE
ARTS PREMIERS



PARIS VENDREDI 21 SEPTEMBRE 2018





VENDREDI 21 SEPTEMBRE 2018 À 14H
HÔTEL DROUOT – SALLE 1
9 RUE DROUOT 75009 PARIS

EXPOSITION PUBLIQUE À DROUOT

Judi 20 septembre 2018 de 11 h à 21 h
Vendredi 21 septembre 2018 de 11 h à 12h

RENSEIGNEMENTS

paris@debaecque.fr - +33 (0)1 42 46 52 02 - www.debaecque.fr
contact@lyndatrouve.com - +33(0)1 88 32 09 56 - www.lyndatrouve.com

Pendant les expositions à Drouot : 01 48 00 20 01

KIKI ET MONTPARNASSE

Responsable de la vente

Adriane GRÜNBERG

ag@debaecque.fr

+33 (0) 1 42 46 52 02

assistés des experts

AUTOGRAPHES ET MANUSCRITS

• N° 7 À 18

Emmanuel LORIENT

+33(0)1 43 54 51 04

contact@traces-ecrites.com

SPÉCIALISTE TABLEAUX

Hugues VUILLEFROY de SILLY

hv@debaecque.fr

• LES LOTS N° 21 - 27 - 32 - 33 - 34 - 38 - 50 - 51
ONT ÉTÉ DÉCRITS PAR LE Cabinet MARÉCHAUX

+33(0)1 44 42 90 10

cabinet.marechaux@wanadoo.fr

ARTS PREMIERS

Responsable de la vente

Hugues VUILLEFROY de SILLY

hv@debaecque.fr

+33 (0) 1 42 46 52 02

ARTS AFRICAINS ET OCÉANIENS

• N° 108 À 220

Charles-Wesley HOURDE assisté de Aurore MARIANI

+33(0)6 64 90 57 00

info@charleswesleyhourde.com



Les lots précédés d'une * seront inscrits sur le procès-verbal de Lynda Trouvé OVV.

Les lots précédés de deux ** seront inscrits sur le procès-verbal de Maître Etienne de Baecque, commissaire-priseur judiciaire des frais judiciaires acquéreurs s'appliqueront aux dits lots, 12% HT soit 14,40% TTC.



KIKI ET MONTPARNASSE

1

KIKI DE MONTPARNASSE

Souvenirs

«Les souvenirs de Kiki, préface de Foujita, six illustrations et reproduction de vingt tableaux de l'auteur, dix photographies de Man Ray. Kiki par Kisling, Foujita, Per Krohg, Hermine David, etc., etc.»

Édité par Henri BROCA, 241 boulevard Raspail PARIS, 1929
H. 23 cm L. 18 cm 100 / 200 €

*2

Revue PARIS MONTPARNASSE du 15 Avril 1929

Kiki de Montparnasse par Man Ray en couverture. La revue est dédiée par Kiki «a Skold le plus le meilleur Bouclier, en fer forgé, Toute mon amitié» Kiki Paris 1929

Encadrée sous verre

Quelques déchirures et pliures

H. 31,5 cm L. 24,5 cm

Il s'agit peut-être du peintre suédois Otte Sköld (1894-1958) qui enseignait à l'Académie Montparnasse en 1925-1926 ainsi qu'à l'Académie scandinave.

500 / 600 €



2

3

Suite de trois ouvrages comprenant :

- Elsa TRIOLET, *Personne ne m'aime*, La Bibliothèque Française, dédié à la plume «Pour André et Guy pour me faire aimer, Elsa Triolet, 4 Avril 1946»

- Louis ARAGON, *Les Communistes*, La Bibliothèque Française, 1949, dédié à la plume «à Micheline Laglenne bien gentiment Aragon»

- Francis CARCO, *de Montmartre au quartier latin*, Albin Michel Editeur, Paris, 1927, dédié à la plume «et à Yves Mirande, bien cordialement F. Carco» et marqué d'un dessin à la plume d'un profil d'homme au cigare

Mauvais état

100 / 120 €

4

KIKI DE MONTPARNASSE et son accordéoniste

Suite de quatre 78-tours Polydor comprenant :

- Les marins de Groix - Le retour du marin

- Là-haut sur la butte - Tout le long de la Tamise

- Sur les marches du Palais - La volerie

- A Paimpol - Exercice et la Boucle retrouvée

Dans leur pochette

700 / 1000 €



4

5

LA COUPOLE

Menu du Réveillon 1931 sur disque vinyle

Lithographie avec rehauts de feutres noir et orange signé PSIM, orchestre de Tano GENARO de La Coupole

D. 21 cm

Dans un cadre à double vue

400 / 600 €

*6

Réunion d'artistes autour de Kiki de Montparnasse

On peut reconnaître de gauche à droite: Florent Fels (?), Hermine David, Blaise Cendrars, Kiki, Adolphe Basler et son épouse, Jeanne Hébuterne, André Breton et Paul Eluard au premier plan

Tirage argentique sur papier

11,2 x 16,3 cm

Pliure mais joli témoignage de la scène artistique parisienne au début du XX^e siècle

50 / 80 €



5

7

GUILLAUME APOLLINAIRE (1880/1918). Lettre autographe signée à « Mon cher Maître » [Gustave Kahn]. 2 pp. in-8, à son adresse (9 rue Henner). [Paris], 21 septembre 1908. Rousseurs.

Intéressante lettre sur sa collaboration à La Phalange. « En revenant de la Zélande, j'ai lu que vous veniez de faire paraître un recueil de contes [deuxième série des Contes hollandais]. Je suis titulaire de la rubrique Romans contes et voyages à la Phalange. J'ambitionne la joie de pouvoir dire l'admiration que je ressens pour un maître auquel la poésie actuelle doit la plupart de ses plus heureuses nouveautés et dont la bienveillance à mon égard me paraît intarissable. Si voulez bien ne voir dans mon désir aucune outrecuidance, vous me ferez envoyer ces contes par l'éditeur et j'en parlerai dans la Phalange d'octobre. En vous priant de vouloir bien mettre aux pieds de Madame Kahn l'expression de mes hommages respectueux, je demeure sans réserves, mon cher Maître, votre admirateur reconnaissant. Guillaume Apollinaire. » EL

800 / 1 200 €

8

GUILLAUME APOLLINAIRE (1880/1918). Pièce autographe, ¼ p. in-8. [Circa 1909].

« On trouve dans le dernier numéro de la Phalange le nom de Chadourne. C'est à n'y plus rien comprendre ». [Apollinaire collabora à la revue de Jean Royère La Phalange, du 15 novembre 1907 au 15 avril 1909. Louis Chadourne (1890/1925) fut également l'un des contributeur]. EL

400 / 600 €

9

GUILLAUME APOLLINAIRE (1880/1918). Lettre autographe signée « G. de Kostrow. » [Kostrowitzky] à Mireille Havet. [Beaumont-sur-Vesle], 20 juin 1915.

Belle lettre du front (de la Marne) à sa « Jeune Colombine en retraite ». « J'ai reçu votre lettre épatante. Décidément vous avez un sens exquis de l'art moderne. Ça c'est merveilleux, sans le savoir, vous cherchez ce que l'art populaire (est-ce populaire qu'il faut dire) produit pour me l'envoyer. Vous êtes, Mireille, une gonzesse de 1er ordre ! Vous aurez votre bague - je la fais ... - J'ai pas beaucoup de temps pour vous écrire, parce que c'est sérieux. On a changé de secteur ... Ah ! mes enfants ... Si j'étais pas un homme, je serais mort. Mais je dirais, tout de même, qu'on s'est aperçu que j'étais pas un con et je vais monter de grade. On risque peut-être pas autant dans l'artillerie que dans les bobosses mais c'est rudement plus compliqué, ma vieille copine à qui je réserve une dent, mais une dent pour Mireille qui vaudra pour Clara, pour Léonine, pour Havet, pour de et pour Soyecourt. Tu n'y couperas pas ma vieille et tu peux le dire à ta sœur et à ta mère. Merci du petit paquet, charmant délicieux. Mais faut rien envoyer, mes petits enfants. Rien. Je suis pas mal. N'y a que les obus et ce serait bien le diable ! Mais j'en ai reçu l'autre jour une pluie d'éclats pas ordinaire. Enfin, j'espère bien qu'on va me nommer logis. Ma petite Mireille, vos photos dans la lettre sont épatantes et je vous ai bien embrassées toutes les deux et votre maman. Elle dit plus rien. Vous demandez ce qu'on fait des Boches. Mais on n'en voit pas. Sans doute qu'ils n'existent pas.

Les Boches c'est des trucs de 105, de 305, de 80 autrichiens, de 77. Et c'est quelque chose qu'on peut pas se figurer dans le civil (ou bien en se mettant dans les pattes d'une jolie femme). A bientôt. Mais écrivez nom d'une pipe. G. de Kostrow. à EL
4 000 / 5 000 €

10

[ANTONIN ARTAUD (1896/1948)]. Photographie originale, en tirage argentique d'époque, circa 1946-1948. 11,5 x 8,5 cm avec petites marges.

Portrait photographique d'Artaud par Georges Pastier, qui s'inscrit dans la série de clichés qu'il réalisa pour le numéro spécial de la revue K. EL

500 / 600 €

11

FRANCIS CARCO (1886/1958). L.A.S. à André Dignimont, au dos d'une carte de correspondance. Aix, 22 juillet 1942.

Sur l'écriture de ses souvenirs sur les peintres [L'Ami des peintres, qui paraîtra en 44]. « Mon livre sur les peintres avance. Peux-tu me donner quelques renseignements sur ton début, tes camarades d'atelier, ta première exposition, etc. [...] Quand Derain a-t-il fait ton portrait ? Où ? [...] ». EL

80 / 120 €

12

[GIORGIO DE CHIRICO (1888/1978)]. 2 photographies originales, en couleurs, 12,5 x 9 cm. L'une annotée au dos « De Chirico » [sic] et « Roma ». Vers 1970.

Deux photos d'amateur, l'une le représentant avec un ami et son chien, l'autre dans un salon, devant l'une de ses toiles, Guerrier tenant un cheval à la bride, version plus aboutie de la toile conservée au Museo Carlo Bilotti de Rome. EL

150 / 200 €

13

COLETTE (1873/1954). Une lettre et un ouvrage dédié.

- Billet autographe signée à André Warnod, ½ p. in-8. Monte-Carlo, 3 mars 1953. Enveloppe jointe. « Bénédiction sur mes Warnod ! Merci pour ce bouquet des champs ! Je vous embrasse et embrasse, mes chers. Colette ».

- Le Blé en herbe (1923, exemplaire du tirage courant), broché, couverture détachée, portant cet envoi sur la page de titre : « à André Warnod bien amicalement Colette de Jouvenel ». EL

80 / 120 €

14

PAUL ELUARD (1895/1952). Lettre autographe signée « Lucien » [son pseudonyme de résistant] à Georges Hugnet (enveloppe jointe avec son adresse au dos « Eluard-Grindel - hôtel du Cheval-blanc - Vézelay (Yonne) »). [Vézelay, 19 janvier 1942], 2 pp. in-12.

Très belle lettre de Paul Eluard sur la publication de l'ouvrage d'Hugnet, illustré par Picasso, La Chèvre-Feuille. « Je suis content, très content, mon cher Georges, de te savoir en meilleur état. Mais j'ai toujours la même tristesse pour Germaine, pour l'harmonieux couple que vous étiez, mon amitié ne vous séparait pas, n'arrivera pas, je le crains, à vous séparer. Est-ce ma faute si vous étiez si bien accordés ? Enfin tous mes vœux à vous deux et j'ose dire à nous quatre, vous deux, Nusch et moi. Nous fûmes un tout. J'ai du chagrin ! Du fond de mon cœur,

grand merci à Picasso de ces belles illustrations, de la joie que tu en as, que j'en aurai. Naturellement que je souscris au tirage à part, et, puisque c'est un moyen d'éteindre notre dette, garde m'en deux et même trois exemplaire. Du livre, en plus de l'exemplaire exceptionnel, pour services exceptionnels (vieux serviteur de l'amitié), garde moi un exemplaire à 3000. Inutile de te dire que je te remercie de l'effort que tu fais de remettre 5000 à ma mère. Elle n'en aura pas de trop pour payer le plus urgent de mes engagements. Il faut aussi qu'elle rembourse Spirydakis. J'ai chargé Cécile de s'en occuper. Maintenant, une grande nouvelle : nous partons, très probablement définitivement. Je serai quelques temps avant d'avoir une adresse fixe. Enfin, pour te rassurer, dis-toi que je te ferai signe dans la dernière semaine du mois, sûrement. Un exemplaire pas ordinaire de La Chèvre-Feuille !! J'en rêve. Peut-être y aura-t-il les 6 gravures, des états en couleur, un poème inédit ? Tu es un ange et c'est bien inutile, n'est-ce pas mon petit Georges, de te dire que je te revaudrai cela, tant que je pourrai. J'ai un projet de cadeau pour toi !! unique comme on en a jamais fait ... Enfin, dis à Germaine que nous vous aimons tous les deux, de tout notre coeur. Lucien. »

[La Chèvre-Feuille de Georges Hugnet fut publié aux Editions Robert Godet, en 1943, avec six illustrations à pleine page de Pablo Picasso]. EL 600 / 800 €

15

[FOUJITA]. Reproduction photographique (21 x 15 cm), encadrée (36 x 29,5 cm), avec envoi autographe signé de Madeleine Foujita, daté et situé « Kobé [Japon], 1935 ».

Le cliché, pris à Buenos Aires en 1932, représente Foujita et son modèle, Madeleine, avec qui, délaissant Youki, il partit en Amérique du Sud, puis au Japon, pays où elle décèdera d'une overdose en juin 1936. Dans la marge inférieure, cette dernière a écrit quelques lignes, se terminant ainsi : « Toujours le même ami, c'est précieux pour moi. Madeleine Foujita » (les deux premières lignes, sont presque effacées)

H. 21 cm L. 15,5 cm - EL

200 / 300 €

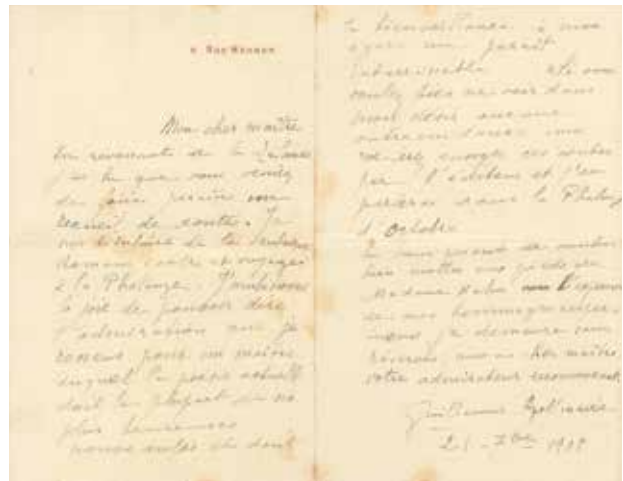
16

MAX JACOB (1876/1944). Pièce autographe, 2 pp. in-4. [février 1943].

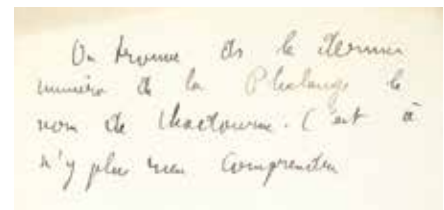
Réponses de Max Jacob à un questionnaire littéraire mené par Francis Dumont (feuillet imprimé, réponse manuscrites de Max Jacob). A la question sur les maîtres à qui il doit le plus, il répond : Picasso, Apollinaire, Sylvain Lévi « et peut être André Salmon - Les Evangiles ». Sur les lectures qui ont eu une influence sur lui : Villon, Verlaine, Hoffmann, Swinburne, Kierkegaard, Gogol et Dostoïevski, les Mille et une nuits de Mardrus, les œuvres de St François de Sales, etc. Il répond encore à des questions sur ses poèmes préférés, ses publications et ses collaborations poétiques.

Intéressant document sur ses influences littéraires. EL

300 / 400 €



7



8



9



12



10

17

MOISE KISLING (1891/1953). Lettre autographe signée « Kiki » à son épouse Renée, 2 pp. in-4. Lisbonne, 9 octobre 1940. Emouvante lettre écrite au début de la guerre, alors qu'il est en transit au Portugal, cherchant à gagner l'Amérique. Il s'inquiète pour sa famille, évoque ses projets. « J'habite un hôtel pas mal et si je n'avais pas de complications avec les autorités portugaises pour le séjour, je serais parti à la campagne plus tôt, dans un port d'ici à 30 km qui me plaît beaucoup parce que j'ai envie de faire des toiles, quelques bons petits tableaux que j'exposerai à New York [...]. C'est pourquoi j'ai demandé le visa pour les Etats Unis pour essayer de faire une exposition à New York. Mais ça traîne et j'ai peur que je serai obligé de rester ici de longues semaines encore. Ici c'est difficile de travailler - les chambres sont trop petites, quant au port de Lisbonne il ne m'emballe pas beaucoup. Je suis donc là et j'attends. Pourvu que les espagnols ne se mettent pas dans la bagarre - ce serait le bouquet parce que je serai ici bloqué pour de bon [...] » EL

300 / 400 €



14

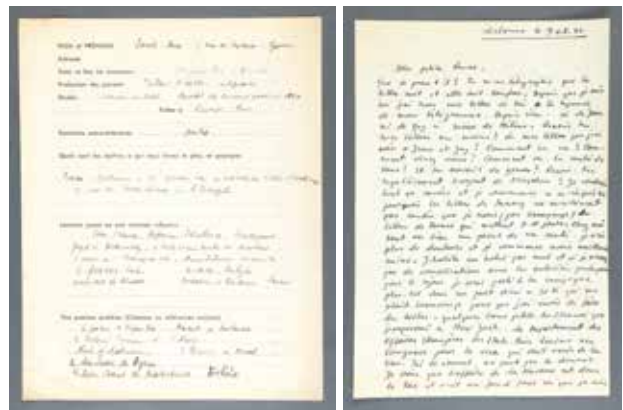
18

RAYMOND RADIGUET (1903/1923). Sur un même feuillet, deux poèmes autographes, l'un signé « R. R. » sous le poème » Post-Scriptum ». 2 pp. in-12.

Le premier est un quatrain intitulé « post-scriptum » paru dans le recueil « Devoirs de vacances » édité aux Editions de la Sirène en 1921, sous le titre « Zéro » avec de légères variantes : « Lectrice, adorable bourreau, / Ne craignez pas d'être sévère / Pour nous qui écrivons ces vers / A peine dignes d'un ZERO », sera modifié en : « Lectrice adorable bourreau / Plus que jamais soyez sévère / Quand vous découvrirez ces vers / À peine dignes d'un zéro ».

Au verso, un poème inédit, d'une écriture incertaine, dont la modification du dernier vers de « Je suis seul » en « Je suis saoul », laisse supposer une composition sous l'emprise de l'alcool. 18 vers débutant ainsi : « Puisque la terre est ronde / je n'irai pas jusqu'au bout du monde / Puisqu'elle ne veut pas de moi / Je n'irai pas au Bout de mon Rêve / Il est 5 heures / Je regarde passer les tramways / Il n'y a plus de tramways dans Paris / Tans pis j'aime bien les tramways / Il est 5 heures / Les prolos vont au boulot / Moi je suis au bord de l'eau [...] » EL

1 500 / 2 000 €



16

17



15



18



19



19 bis

19

André LHOTE (1885-1962)

Deux feuilles d'études de chevaux

Mine graphite sur papier

H. 20 cm L. 27 cm

Madame Dominique Bermann Martin a aimablement confirmé l'authenticité des dessins ainsi que les annotations inscrites sur ces études de chevaux.

400 / 600 €

19 bis

Paul HAMANN (1891-1973)

d'après et Michel de BRY (XX^e siècle)

Sculpture en plâtre patiné

H. 40 cm L. 18 cm DV

Petite restauration au nez

Provenance : don de Michel de Bry à l'actuel propriétaire

800 / 1 000 €

20

Kees VAN DONGEN (1877-1968)

Arc de Triomphe (Au Bois). 1949. Lithographie. À vue 370 x 540 mm. Juffermans L 19. Impression en couleurs. Belle épreuve sur vélin, très oxydée, signée et numérotée au crayon. Toutes marges. Tirage à 200 épreuves. Éd. de la Guilde de la Gravure, Genève. Cadre.

Expert : Madame Hélène BONAFOUS-MURAT - 01 44 76 04 32

400 / 500 €



***21**

Kees Van DONGEN (1877-1968)

Théâtre

« Deux places et un sourire s'est combien »

Aquarelle et lavis, signée en bas à gauche et datée 01, légendée « jeanne

courage!... en bas à gauche et titrée en bas, à droite

H. 31 cm L. 26 cm

Provenance :

Collection Julien lasserre, bijoutier à Toulouse

Nous remercions Monsieur Jacques Chalon des Cordes de nous avoir verbalement confirmé l'authenticité de cette œuvre

10 000 / 15 000 €



22



23



24



25

***22**

Lou ALBERT-LASARD (1885-1969)

Carrefour Montparnasse

Dessin au fusain sur papier signé en bas à gauche

H. 40 cm L. 53,5 cm 200 / 300 €

***23**

Lou ALBERT-LASARD (1885-1969)

Boulevard Raspail

Vue du n°248

Huile sur toile

Cachet de Lou Albert Lasard au dos

H. 61 cm L. 50 cm 400 / 500 €

24

FRANK-BOGGS (1855-1926)

Vue de Notre-Dame sous la neige

Aquarelle encadrée, signée et située "Paris" en bas à gauche

H. 40 cm L. 26 cm 300 / 500 €

25

Gaston Simoes de FONSECA (1874-1954)

Vue de la Cathédrale Notre-Dame de Paris

Huile sur panneau, signée en bas à droite

H. 33 cm L. 24 cm 300 / 500 €



26

***26**

École française du début du XX^e siècle

Le Bal nègre

Huile sur toile signée en bas à gauche (illisible) située et datée

Paris 30 en bas à gauche

H. 38 cm L. 46,5 cm

Toile à retendre

300 / 500 €

***27**

École française du début du XX^e siècle

Portrait d'homme, (Peut-être Modigliani?)

Huile sur toile, porte une trace de signature non identifiée en bas, à gauche

H. 92,5 cm L. 73 cm

500 / 800 €



27

***28**

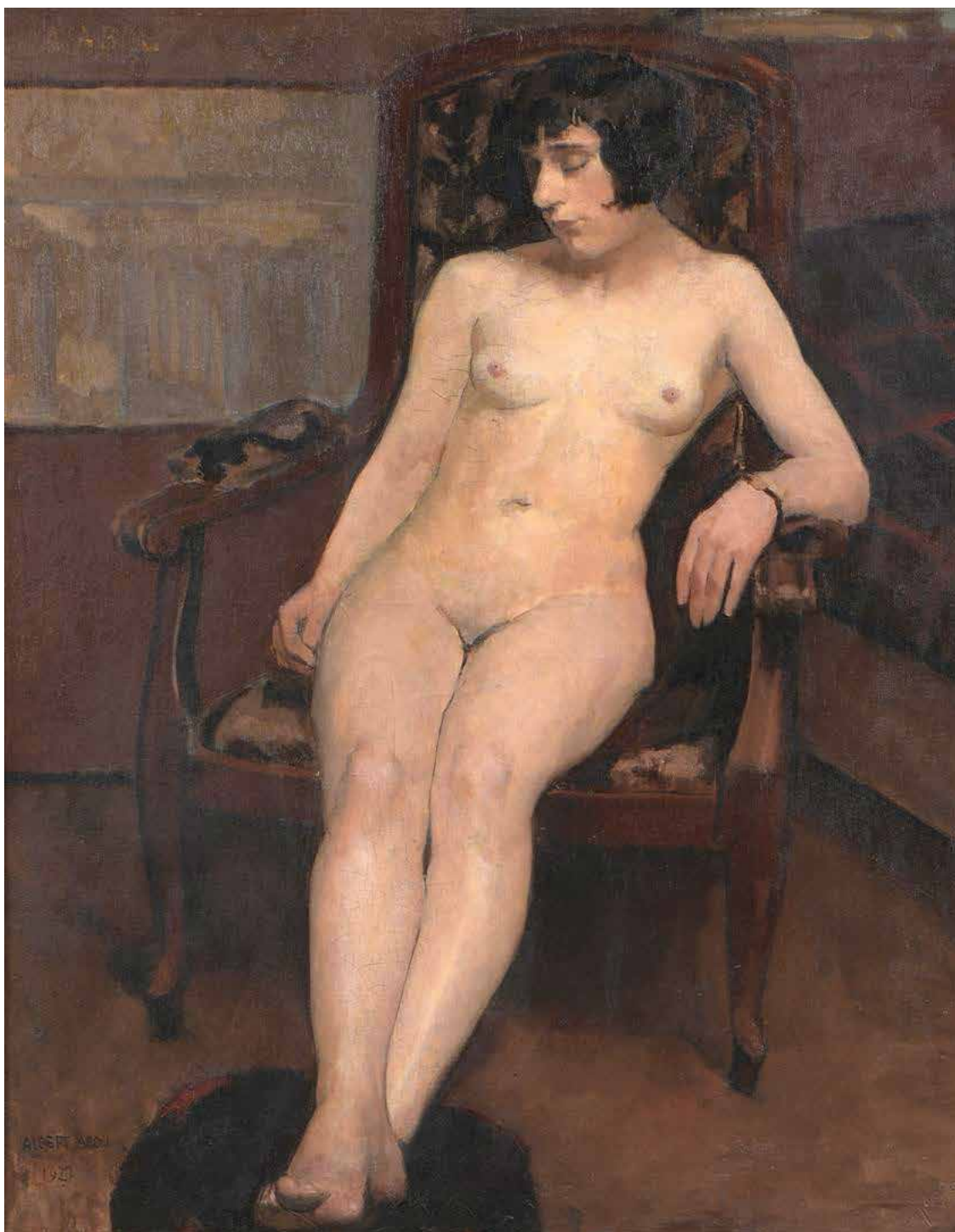
HERMANN (XX^e siècle)

La Rolls Royce

Aquarelle et encre sur papier encadrée signée et datée en bas à droite 1927

H. 34,5 cm L. 28,5 cm (à vue)

80 / 100 €



***29**

Albert ABOU (XIX-XX^e)

Kiki nue

Huile sur toile encadrée, signée et datée 1927 en bas à gauche et signée en haut à gauche

H. 92 cm L. 73,5 cm

Deux infimes trous sur les seins

14 000 / 18 000 €



***30**

Moïse KIESELING (1891-1953)

Kiki nue

Gravure en couleur encadrée signée dans la marge

Anciennes pliures

Certificat de M. Jean Kieselring du 7 mai 1974. Ancienne collection Roland Baudon.

1 500 / 1 800 €



***31**

Jean DESPUJOLS (1886-1965)

Portrait de Marguerite Canal

Huile sur toile encadrée signée en bas à gauche

H. 98 cm L. 69 cm

Musicienne, compositrice, chef d'orchestre, pianiste et enseignante française, Marguerite Canal fut en 1917, la première française à diriger un orchestre. En 1919, elle est nommée professeur de chant au Conservatoire et reçoit l'année suivante le Premier grand Prix de Rome en composition musicale, à l'unanimité, avec les félicitations de Camille Saint-Saëns.

Elle se consacra à l'écriture de nombreuses mélodies et berceuses inspirées de poèmes de Charles Baudelaire, Paul Verlaine...

2 000 / 5 000 €



***32**

Louis MARCOUSSIS (1883-1941)

Paysage de Kerity, 1921

Huile sur toile, signée en bas, à droite

H. 50 cm L. 61 cm

Provenance : Dr Guy ROLAND

Exposition : Galerie de Berri, Paris 1953

Bibliographie : Jean Lafranchis, Marcoussis, sa vie, son oeuvre , Les éditions du temps 1961, reproduit en pleine page p.121, décrit et reproduit n° P.86, p. 252.

20 000 / 30 000 €



33

Marie VASSILIEFF (1884-1957)

Portrait de Madame Steanlet à la rose

Huile sur carton, signée en bas à droite,
située et datée en bas à gauche : Cagnes S/m.
AM.1946.

43 x 36 cm

(Griffures au carton visibles) 3 000 / 5 000 €



34

Attribué à Marie VASSILIEFF (1884-1957)

Portrait de Germaine Steanlet à la main levée

Huile sur carton, annotée, située et datée au
dos : Villefranche-sur-Mer 1941, Germaine
Steanlet par marie Vassilief
30,5 x 24 cm

(Plis au carton visibles) 2 000 / 3 000 €



35

***35**

Marie VASSILIEF (1884-1957)

Moine

Sculpture, technique mixte : carton, cuir, la croix recouverte de papier doré, vers 1952

H. 40 cm

Accidents aux mains

Non signé

Provenance : Cadeau de l'artiste à monsieur G, haut-fonctionnaire et poète à ses heures, qui côtoya le milieu de l'avant-garde artistique à Paris des années 20 aux années 60.

1 500 / 2 000 €



36

***36**

Marie VASSILIEF (1884-1957)

Femme aux boucles d'oreilles et chapeau

Sculpture signée, située et datée Paris 1952. Technique mixte : fil de fer, carton, papier, fil et celluloïd rouge

H. 32 cm environ

Tête et socle détachés, très léger accident au chapeau

Provenance : Cadeau de l'artiste à monsieur G, haut-fonctionnaire et poète à ses heures, qui côtoya le milieu de l'avant-garde artistique à Paris des années 20 aux années 60

3 000 / 5 000 €



37

***37**

Marie VASSILIEF (1884-1957)

Femme africaine

Sculpture signée, située et datée Paris 1952 sous la base.

Technique mixte : armature en fil de fer et cuir.

H. 32 cm

Provenance : Cadeau de l'artiste à monsieur G, haut-fonctionnaire et poète à ses heures, qui côtoya le milieu de l'avant-garde artistique à Paris des années 20 aux années 60

3 000 / 5 000 €



38



40



39

38

Marie LAURENCIN (1885-1956)

Deux fillettes au chien

Dessin à la plume et au lavis, signé en bas, à droite et datée «1943»

H. 25 cm L. 32,5 cm

Rousseurs visibles

400 / 600 €

39

Léonard-Tsuguharu FOUJITA (1886-1968)

Visage au voile, 1925

Eau-forte signée dans la planche en bas à gauche et datée 1925, contresignée et datée 1925 dans la marge en bas à droite, numérotée 6/15

H. 27 cm L. 23 cm (à vue)

300 / 400 €

40

École FRANÇAISE vers 1940

Portrait présumé de Kiki de Montparnasse nue

Fusain, sanguine et rehauts de craie blanche sur papier

H. 47 cm L. 35 cm

Encadré

Provenance : Collection particulière française, achat vers 1940

300 / 500 €

41

Léonard-Tsugouharu FOUJITA (1886-1968)

« Portrait d'une jeune favorite », 1930

Mine de plomb, craie, pastel et aquarelle sur papier
H. 140 cm L. 58 cm

Déchirures, restaurations

Signé et daté à gauche au centre Tsugouharu en japonais, et Foujita 1930

Possiblement la Môme Moineau, Claudia Oiseau ou encore Kiki de Montparnasse (selon la famille propriétaire) Foujita campe avec son assurance habituelle la silhouette très moderne de l'un de ses modèles favoris qui, échappant à ses propres caractéristiques, devient sous le crayon de Foujita l'une de ses créatures. La jeune femme devient poupée japonaise, visage lisse et pose de geisha.

Perdue dans ses pensées, les grands yeux songeurs tel bouche bien ourlée, la jeune femme vaque sur ses escarpins la main tout négligemment fichée dans la poche d'un tablier élégant. La scène est charmante, vivante et mélancolique.

Elle échappe au temps en décrivant cet éternel féminin que Foujita ne cesse d'aimer et de décrire tout au long de sa carrière, tout spécialement à Montparnasse dans les Années Folles.

Nous remercions Sylvie Buisson, auteur du catalogue Général de l'œuvre de Foujita et expert de Foujita de nous avoir confirmé l'authenticité de cette œuvre.

Serons remis à l'acquéreur une attestation d'authenticité émanant des Archives Artistiques, signée par Sylvie Buisson et un certificat de Paul Pétridès, datant de 1976.

15 000 / 30 000 €

Expert : Sylvie Buisson +33(0)6 76 35 79 46
sylv.buisson@orange.fr





42

Frantisek KUPKA (1871-1957)

Etude de main dans les tons bleu/vert/jaune

Crayons de couleurs sur papier

Signé sur le montage au crayon en bas à droite

H. 11 cm L. 18 cm

Provenance : Selon tradition familiale, offert par la veuve de l'artiste en remerciement de traductions puis par descendance.

Nous remercions Monsieur Pierre Brullé d'avoir confirmé l'authenticité de l'œuvre, un certificat pourra lui être demandé par l'acquéreur.

300 / 500 €



43

Frantisek KUPKA (1871-1957)

Etude de deux mains

Crayon sur papier

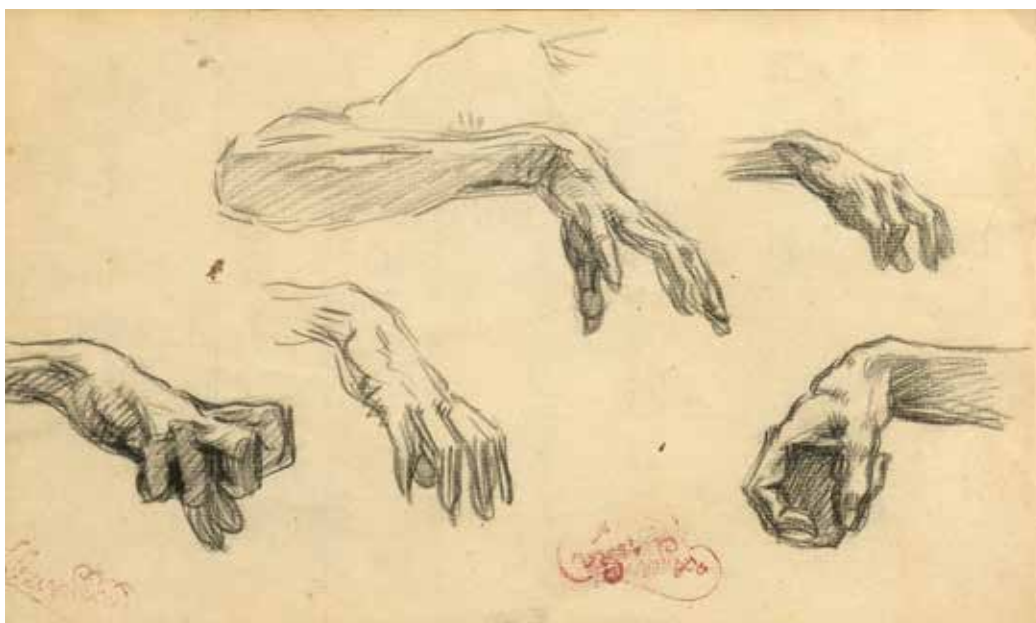
Porte le tampon de l'atelier à l'encre brune en bas à droite

H. 17,5 cm L. 11,5 cm

Provenance : Selon tradition familiale, offert par la veuve de l'artiste en remerciement de traductions puis par descendance.

Nous remercions Monsieur Pierre Brullé d'avoir confirmé l'authenticité de l'œuvre, un certificat pourra lui être demandé par l'acquéreur.

400 / 600 €



44



45

44

Frantisek KUPKA (1871-1957)

Etude de cinq mains

Crayon sur papier

Porte deux tampons de l'atelier, en bas à gauche et au centre droite, à l'encre brune

H. 16 cm L. 27 cm (à vue)

Provenance : Selon tradition familiale, offert par la veuve de l'artiste en remerciement de traductions puis par descendance.

Nous remercions Monsieur Pierre Brullé d'avoir confirmé l'authenticité de l'œuvre, un certificat pourra lui être demandé par l'acquéreur.

500 / 800 €

45

Frantisek KUPKA (1871-1957)

Etude de deux mains agrippées

Crayon sur papier

Porte le tampon de l'atelier en bas à gauche à l'encre brune

H. 12 cm L. 18,5 cm

Provenance : Selon tradition familiale, offert par la veuve de l'artiste en remerciement de traductions puis par descendance.

Nous remercions Monsieur Pierre Brullé d'avoir confirmé l'authenticité de l'œuvre, un certificat pourra lui être demandé par l'acquéreur.

600 / 800 €



48



47



46

46

Petit sac en cuir fauve contenant des outils de graveur qui auraient appartenu à l'artiste Frantisek KUPKA (1871-1957)

Provenance : Selon tradition familiale, offert par la veuve de l'artiste en remerciement de traductions puis par descendance.

30 / 50 €

47

Frantisek KUPKA (1871-1957)

L'Astronome

Encre, crayon et gouache sur papier

Porte le tampon de l'atelier à l'encre rouge en bas à droite

H. 22 cm L. 21 cm (à vue)

Partie gauche découpée et comblée d'un papier plus clair

Provenance : Selon tradition familiale, offert par la veuve de l'artiste en remerciement de traductions puis par descendance.

Nous remercions Monsieur Pierre Brullé d'avoir confirmé l'authenticité de l'œuvre, un certificat pourra lui être demandé par l'acquéreur.

800 / 1 200 €

48

Frantisek KUPKA (1871-1957)

Troubadour équestre

Crayon et aquarelle sur papier

Signé en bas à droite au crayon et daté 1917

H. 22 cm L. 19,5 cm (à vue)

Provenance : Selon tradition familiale, offert par la veuve de l'artiste en remerciement de traductions puis par descendance.

Nous remercions Monsieur Pierre Brullé d'avoir confirmé l'authenticité de l'œuvre, un certificat pourra lui être demandé par l'acquéreur.

2 000 / 3 000 €



49

Jacques LIPCHITZ (1891-1973)

Dancer with train ou Dancer with Veil, 1947

Bronze à patine brune, signé et justificatif de tirage : 0/0 sur la terrasse

H. 23,2 cm L.18,5 cm P. 13 cm

Provenance :

De l'artiste, Marlborough Gallery, Inc. New York, 2002

Exposition: Arco Madrid, Espagne, 2002

Bibliographie :

Alan G. Wilkinson, The Sculpture of Jacques Lipchitz, a catalogue raisonné, vol. 2 : The American Years, 1941-1973 Editions Thames and Hudson, Londres et New York 2000

Reproduit sous le numéro 409 page 41

Jacques Lipchitz, artiste historique de la sculpture cubiste, aux œuvres caractérisées par des formes massives, explore à partir de 1925 et jusqu'à la fin de sa vie, un vocabulaire plus baroque. Représentant connu de l'école de Paris, Lipchitz, sous la pression des événements, doit partir aux États-Unis en 1941 et à New York en particulier, où il restera. Dans cette œuvre caractéristique de la période américaine, l'artiste utilise, par le modelage, vide et arabesques pour imposer ses formes dans l'espace.

Le bronze que nous présentons, ne semble connu que par un seul autre exemplaire, actuellement dans les collections de l'Israël Museum de Jérusalem.

13 000 / 15 000 €



50



51

****50**

Henri LAURENS (1885-1954)

La petite nuit, 1949

Epreuve en bronze patiné, signée des initiales, numérotée 1/6, porte le cachet « cire perdue C Valsuani »

H. 10 cm L. 24 cm

Bibliographie :

un autre exemplaire décrit reproduit dans Henri LAURENS, Exposition de la donation aux Musées Nationaux, Grand Palais Paris, Mai aout 1967, N° 98.

Provenance : Galerie Creuzevault

5 000 / 8 000 €

****51**

Henri LAURENS (1885-1954)

Métamorphose, 1940

Épreuve en bronze patiné, signée des initiales et numérotée 1/6

H. 8,5 cm L. 22,5 cm

Bibliographie :

un autre exemplaire décrit reproduit dans Henri LAURENS, Exposition de la donation aux Musées Nationaux, Grand Palais Paris, Mai aout 1967, N°75.

Provenance : Galerie Creuzevault

5 000 / 8 000 €

Lots vendus sur ordonnance du juge des tutelles, frais judiciaires 14,40 TTC



****52**

Pablo PICASSO (1881-1973)

Tête d'homme au chapeau

Craie blanche et feutre de couleurs bleu et rouge sur carton gris, signé et daté en haut à gauche «Jeudi 7.1.71» et inscrit au verso « Jeudi 7.1.71. »
H. 31 cm L. 22 cm

Estimation sur demande

Provenance : Galerie Creuzevault





Henri CHARRIER (1859-1950)

Fils du sculpteur Pierre-Edouard Charrier (1820-1885), Henri Charrier naît en 1859 dans le quartier du Montparnasse, rue Boissonnade. Son père travailla essentiellement sous le Second Empire et a participé au décor de la galerie du Bord de l'Eau du palais du Louvre ainsi qu'à l'Hôtel Cail, actuelle mairie du VIII^{ème} arrondissement.

Après une première formation auprès de son père et du peintre Joseph Blanc (1846-1904), Charrier entra dans l'atelier de Jean-Paul Laurens (1838-1921). L'artiste fut profondément marqué par cette expérience auprès du célèbre peintre d'Histoire et c'est en se présentant comme son élève qu'il débuta au Salon des Artistes français de 1881 avec le portrait de Madame C. (N°435). Salon auquel il restera fidèle jusqu'à sa mort.

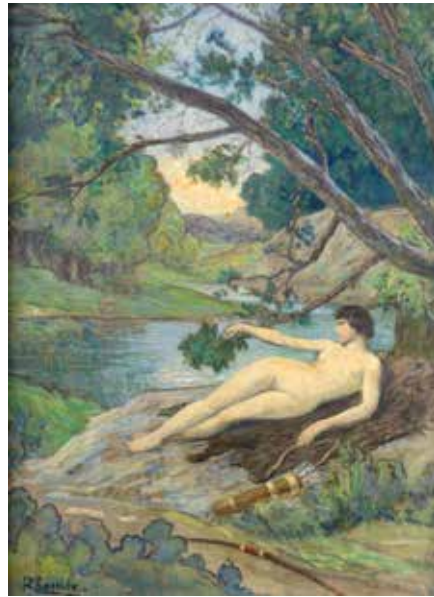
C'est dans ces mêmes années que Charrier en tant que professeur de la ville de Paris enseigna au jeune Paul Jouve (1878-1973) à l'école communale du boulevard Arago.

Dans l'atelier de Laurens, Charrier développa ses premières amitiés artistiques avec Henri Martin (1860-1943) ou encore Maxime Maufra (1861-1918).

En 1918, il fut l'un des fondateurs du Salon d'Hiver.

Son œuvre reflète ses voyages depuis Paris : la Creuse notamment avec ses nombreux séjours à Crozant où il rencontre Armand Guillaumin (1841-1927) et la Bretagne comme l'évoquent ses vues de Perros-Guirec. En plus de sa vie artistique parisienne, le peintre réalisa des décors religieux notamment celui de l'abside de Notre-Dame de Fauville-en-Caux en Normandie.

Toujours resté proche de son quartier de naissance, Charrier décéda le 5 janvier 1950.



53

54

53

Henri CHARRIER (1859-1950)

Diane au Repos

Huile sur carton, signée en bas à gauche
H. 60 cm L. 46 cm

Bibliographie :

BEAU Maurice et Madeleine, Catalogue général des oeuvres de Henri Charrier, s.l., s.n., 1979, p. 105.

DURAND Béatrice, Catalogue raisonné de l'oeuvre complet de Henri Charrier, s.l., s.n., 1978, p. 71.

On joint du même artiste :

Vision d'Automne

Huile sur toile, signée en bas à droite
H. 48 cm L. 33 cm

200 / 300 €



55

54

Henri CHARRIER (1859-1950)

La nymphe au rocher

Huile sur toile, signée en bas à droite, au dos une étiquette ancienne « no 501 » avec le titre, inscrit à l'encre « Catalogue P74 », une autre étiquette « No 180 Salon d'Hiver 1930 », et deux autres étiquettes illisibles, encadrement de l'artiste
H. 61 cm L. 38 cm

Restauration

Bibliographie :

DURAND Béatrice, Catalogue raisonné de l'oeuvre complet de Henri Charrier, s.l., s.n., 1978, p. 74.

BEAU Maurice et Madeleine, Catalogue général des oeuvres de Henri Charrier, s.l., s.n., 1979, p. 86.

300 / 500 €

55

Henri CHARRIER (1859-1950)

Diane chasseusesse

Huile sur toile, signée en bas à gauche, au dos une étiquette ancienne comportant le nom de l'artiste, l'adresse, le titre et le No.4 et une autre étiquette « No 867, Salon d'hiver 1930 », Non encadrée

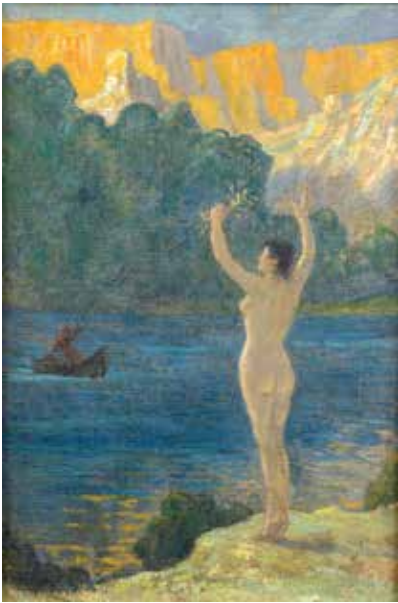
H. 50 cm L. 61 cm

Bibliographie :

DURAND Béatrice, Catalogue raisonné de l'oeuvre complet de Henri Charrier, s.l., s.n., 1978, p. 77.

BEAU Maurice et Madeleine, Catalogue général des oeuvres de Henri Charrier, s.l., s.n., 1979, p. 104.

300 / 500 €



56



57

56
Henri CHARRIER (1859-1950)

« Le retour »

Huile sur toile, signée en bas à gauche, au dos une étiquette ancienne
« No 523 » avec le titre, encadrée
H. 56 cm L. 38 cm

Bibliographie :

DURAND Béatrice, Catalogue raisonné de l'oeuvre complet de Henri Charrier, s.l., s.n., 1978, p. 78.

BEAU Maurice et Madeleine, Catalogue général des oeuvres de Henri Charrier, s.l., s.n., 1979, p. 89.

500 / 800 €



58

57
Henri CHARRIER (1859-1950)

Sortie de bain

Huile sur toile, signé en bas à gauche, porte une étiquette de la société
des Amis des Arts d'Angers
H. 38 cm L. 46 cm

Bibliographie :

BEAU Maurice et Madeleine, Catalogue général des oeuvres de Henri Charrier, s.l., s.n., 1979, p. 101.

On joint du même artiste :

Contemplation

Huile sur panneau, signée en bas à gauche
H. 27 cm L. 41 cm

200 / 400 €



59

58
Henri CHARRIER (1859-1950)

Baigneuse

Huile sur toile, signée en bas à gauche, au dos une étiquette ancienne
de transport et la marque du marchand de toiles Paul Foinet fils (actif
de 1905 à 1939)
H. 61,5 cm L. 50 cm

400 / 600 €

59
Henri CHARRIER (1859-1950)

« La femme, le faune et l'Amour »

Huile sur toile, au dos une étiquette ancienne : « No 870 » avec le
titre, cachet d'atelier au verso, encadrée
H. 56 cm L. 46 cm

400 / 600 €



60



60



61

60

Henri CHARRIER (1859-1950)

« *Le gué* » ; « *faune et baigneuse* »

Suite de deux huiles sur toiles, la première non signée, la seconde signée en bas à gauche, au dos de la première une étiquette « 579, Le gué » et un tampon « Salon d'hiver 1932 », au dos de la seconde une étiquette ancienne portant le nom, l'adresse de l'artiste et le titre, et un tampon « Salon d'hiver 1942 »

H. 38 cm L. 55 cm ; H. 56 cm L. 36 cm

Bibliographie :

DURAND Béatrice, Catalogue raisonné de l'oeuvre complet de Henri Charrier, s.l., s.n., 1978, p. 75 (Le gué).

BEAU Maurice et Madeleine, Catalogue général des oeuvres de Henri Charrier, s.l., s.n., 1979, p. 98 (Le gué).

300 / 500 €

61

Henri CHARRIER (1859-1950)

« *Nymphe bocagère* »

Huile sur toile marouflée sur carton, signée en bas à gauche, au dos une étiquette ancienne comportant le nom de l'artiste, le titre et le « No.4 », et un cachet du « Salon d'Hiver de 1942 », encadrée

H. 46 cm L. 56 cm

250 / 500 €



63



64



65

62

Henri CHARRIER (1859-1950)

Les funérailles de saint Etienne

Huile sur toile, non signée, au dos une étiquette « 701A », non encadrée

H. 65 cm L. 81cm

Projet pour la décoration de l'église Saint-Etienne de Fécamp

Bibliographie :

DURAND Béatrice, Catalogue raisonné de l'oeuvre complet de Henri Charrier, s.l., s.n., 1978, p. 21.

BEAU Maurice et Madeleine, Catalogue général des oeuvres de Henri Charrier, s.l., s.n., 1979, p. 99.

400 / 600 €



64

63

Henri CHARRIER (1859-1950)

La muse grecque

Huile sur carton, signée en bas à droite, encadrée

H. 49,5 cm L. 35 cm

200 / 300 €

64

Henri CHARRIER (1859-1950)

Le chemin de Damas ; La prière

Huile sur toile, signée en bas à droite, au dos une étiquette « 849 » et titrée pour la première et huile sur toile marouflée sur carton signée en bas à gauche, au dos une étiquette « 844 » et titrée pour la seconde

H. 46 cm L. 57 cm ; H. 40 cm L. 31 cm

Bibliographie :

DURAND Béatrice, Catalogue raisonné de l'oeuvre complet de Henri Charrier, s.l., s.n., 1978, p. 100 (La prière).

BEAU Maurice et Madeleine, Catalogue général des oeuvres de Henri Charrier, s.l., s.n., 1979, p. 76 (La prière).

Bibliographie :

DURAND Béatrice, Catalogue raisonné de l'oeuvre complet de Henri Charrier, s.l., s.n., 1978, p. 101 (Le chemin de Damas).

BEAU Maurice et Madeleine, Catalogue général des oeuvres de Henri Charrier, s.l., s.n., 1979, p. 76 (Le chemin de Damas).

200 / 300 €



62

65

Henri CHARRIER (1859-1950)

Les présents des mages

Détrempe sur panneau, signée en bas à droite, au dos une étiquette « No 852 » et un cachet « Salon d'Hiver 1930 »

H. 56 cm L. 38 cm

Bibliographie :

DURAND Béatrice, Catalogue raisonné de l'oeuvre complet de Henri Charrier, s.l., s.n., 1978, pp. 86-87.

BEAU Maurice et Madeleine, Catalogue général des oeuvres de Henri Charrier, s.l., s.n., 1979, p. 101.

300 / 500 €



66



67



69



68



68

66

Henri CHARRIER (1859-1950)

« *La source* »

Huile sur toile, signée en bas à gauche et en bas à droite, au dos une étiquette « No 544 » et le titre, inscrit au verso au pastel « s.h. 1945 », marque du marchand de toiles Paul Foinet fils (actif de 1905 à 1939), non encadrée

H. 46 cm L. 61 cm

Bibliographie :

DURAND Béatrice, Catalogue raisonné de l'oeuvre complet de Henri Charrier, s.l., s.n., 1978, p. 51.

BEAU Maurice et Madeleine, Catalogue général des oeuvres de Henri Charrier, s.l., s.n., 1979, p. 93.

300 / 500 €

67

Henri CHARRIER (1859-1950)

Canal de Bourgogne à Tonnerre

Huile sur panneau

H. 34,5 cm L. 46 cm

Porte au verso une étiquette de l'exposition Henri Charrier à la galerie Coligny, 1988

200 / 300 €

68

Henri CHARRIER (1859-1950)

« *Plage bretonne, Perros-Guirec* »,

Huile sur toile, signée en bas à droite, au dos une étiquette « no 422 » avec titre et la date « 1928 », une seconde étiquette avec nom, adresse, et titre, marque du marchand de toiles Paul Foinet fils (actif de 1905 à 1939)

H. 40,5 cm L. 62 cm

Bibliographie :

DURAND Béatrice, Catalogue raisonné de l'oeuvre complet de Henri Charrier, s.l., s.n., 1978, p. 71.

BEAU Maurice et Madeleine, Catalogue général des oeuvres de Henri Charrier, s.l., s.n., 1979, p. 71, repr.

On joint du même artiste :

Paysage de montagne

Huile sur toile, au dos le cachet d'atelier et une étiquette « exposition Galerie Coligny 1988 No 5 »

H. 38 cm L. 46 cm

300 / 500 €

69

Henri CHARRIER (1859-1950)

Paysage à Crozant

Huile sur panneau

H. 40 cm L. 31,5 cm

150 / 200 €



71

70

Henri CHARRIER (1859-1950)

Bords de Creuse près de Crozant

Fusain, signé en bas à gauche

H. 33 cm L. 53 cm (à vue)

100 / 200 €

71

Henri CHARRIER (1859-1950)

Hérisson, les toits

Huile sur toile

H. 42,5 cm L. 53 cm

150 / 200 €

72

Henri CHARRIER (1859-1950)

« Pré breton » ; « Vallon creusois »

Suite de deux huiles sur toiles, la première signée en bas à droite, et la seconde non signée, au dos de la première une étiquette « 499 » et le titre et une étiquette « exposition Galerie Coligny 1988 No4 », la seconde porte une étiquette « no 414 » et le titre, une étiquette « exposition Galerie Coligny 1988 » et un tampon « atelier d'artiste Charrier »

H. 36 cm L. 56 cm ; H. 50 cm L. 61 cm

Bibliographie :

DURAND Béatrice, Catalogue raisonné de l'oeuvre complet de Henri Charrier, s.l., s.n., 1978, p. 85. (Pré breton)

BEAU Maurice et Madeleine, Catalogue général des oeuvres de Henri Charrier, s.l., s.n., 1979, p. 110. (Pré breton)

DURAND Béatrice, Catalogue raisonné de l'oeuvre complet de Henri Charrier, s.l., s.n., 1978, p. 27, repr. (Vallon creusois)

BEAU Maurice et Madeleine, Catalogue général des oeuvres de Henri Charrier, s.l., s.n., 1979, p. 70. (Vallon creusois)

200 / 400 €



72



70

73

Marguerite CHARRIER-ROY (1870-1961)

Portrait de femme

Huile sur panneau, signée en bas à droite, et datée 1913, au dos une étiquette « Salon d'Hiver 1913 »

H. 57 cm L. 46 cm

200 / 400 €

ACCESSOIRES DE MODE



74

74

Yvonne de SONNEVILLE (1888-1982)

Collier articulé composé d'éléments nacrés gravés et dorés à décor de jeunes femmes

L. 40 cm

Yvonne de Sonnevile était l'épouse de Georges de Sonnevile, peintre et affichiste bordelais. Tous deux furent élèves de Paul ANTIN (1863-1930). »

400 / 600 €

***75**

Collier tressé en résille de perles blanches orné de 9 motifs triangulaires, fermoir en bouton pression et deux pampilles au niveau de la nuque. Vers 1930.

L. 69 cm

On joint deux bracelets manchettes en perles grises et perles de couleur et 4 petites pochettes perlées, vers 1925.

50 / 80 €

***76**

Un ensemble de bracelets. Vers 1930. Deux bracelets souples composés d'une alternance de facettes polyédriques en ivoire et bois exotiques ou bois de loupe. Deux bracelets en ivoire faceté. D. 8 cm et 8,5 cm (D. intérieur : 6,5 cm)

Un bracelet en bois. D. 8 cm (D. intérieur : 7 cm)

200 / 250 €

***77**

Paire de clips d'oreille en argent (800°/°°) et marcassites en forme de feuillage

Vers 1925

Dans leur écrin

Poinçon du Maître orfèvre et poinçon crabe

Poids : 4,3 g

Broche en argent 800°/°° à décor de boules dans un cartouche. Vers 1930. Poids: 8,7 g. Poinçon crabe et poinçon de Maître-Orfèvre Eloi Reinitzer. Dans son écrin de la Maison Alfred Hamel Galerie Montpensier - Palais Royal Paris. On joint une broche barette en argent ornée au centre d'une pierre bleue (PB: 6,7 g). et une petite broche en métal doré orné au centre d'une pierre bleue. Vers 1925.

100 / 120 €

***78**

Un ensemble de bijoux fantaisie comprenant une ceinture de style orientaliste composée d'une double chaîne en métal ornée de motifs d'arabesques émaillés alternant avec des motifs oeil de paon. Un collier torsadé de perles de verre cognac ; une paire de clips d'oreille ornés de perle de verre, et 7 broches.

150 / 200 €

***79**

Un ensemble de broches et clips vers 1930/1940. Une broche en verre de couleur noire et bleue à l'imitation de turquoises stylisant une fleur, un clip orné de deux grandes fleurs de pavot, une broche circulaire gravée de fleurs de jonquille, une épingle ornée d'un nœud en bakélite, une broche rectangulaire en verre moulé orné d'idéogrammes. On joint 6 clips de corsage.

80 / 100 €



Joli document de robe en mousseline de soie crème à décor de perles grises. Vers 1925. Manches décousues et petites déchirures. 5 paires de gants dont une paire violette et une paire noire ornée de motifs de fleurs perlés avec 2 pinces à gants en ivoire. On joint un ensemble d'éléments d'application en perles, sequins et perles de jais. 50 / 80 €

*81

Sac du soir perlé à décor stylisé d'un buisson de roses rouges et vert sur fond doré. Franges perlées. Armature en métal doré ciselé de roses et de frise de fleurs stylisées. Chaîne en métal doré retenue par deux anneaux. Intérieur en soie imprimée de roses polychromes. Vers 1920.

H. 16,5 cm L. 17 cm 50 / 80

*82

Paire d'escarpins à bride et bout ajouré en crocodile marron.
Maison A L'Orée du Bois - Chaussures de Haut Luxe - 61 rue
d'Auteuil - PARIS XVI^e. Semelle d'origine en cuir. Vers 1930. Bel
état malgré de légères griffures aux talons.

Taille : 36 40 / 60 €

***83**

Un ensemble de sacs perlés, vers 1925. Un sac en perles grises et franges, la monture en métal avec chaîne. Une bourse en coton rouge et bandes noires à motifs de perles et franges, bordure de dentelle noire. Une bourse en perles grises et turquoises et deux petits sacs en perles (quelques petits accidents). 50 / 80 €

MOBILIER – OBJETS D'ART



84



85



86

*84

Dans le goût de Léon JALLOT (1874-1967)

Plaque rectangulaire en galvanoplastie à décor de cervidés

H. 39 cm L. 61 cm (à vue).

Éclats

150 / 200 €

*85

École FRANÇAISE vers 1930

Danseuse aux cymbales ; Danseuse à l'écharpe

Deux éléments de décor en métal en légère ronde-bosse. Il s'agit probablement d'éléments d'une garniture de cheminée

Vers 1930

H. 31,5 cm ; 34 cm

200 / 300 €

*86

Charles-Alphonse COMBES (1891-1968)

La danse

Bas-relief en bois sculpté signé en bas à droite

H. 38 cm L. 119 cm

800 / 1 000 €

*87

Applique murale en verre ornée en relief d'une jeune femme en métal argenté

Style Art Déco

H. 56 cm L. 38 cm

400 / 600 €



87

***88**

MAN RAY (1890-1976). Editions Artcurial

Solitaire

Mains en bronze à patine brune sur socle en marbre,
signées et numérotées 98/350. Cachet Art Curial.
H. avec socle 40 cm

800 / 1 200 €





***89**

Edgar BRANDT (1880-1960)

Bougeoir en fer forgé, modèle «Japona» à décor de feuillages sur un piétement à motif d'enroulements

Monté pour l'électricité

H. 28 cm

2 000 / 3 000 €

89



90

***90**

Boris LACROIX (1902-1984)

Paire de coupes vide-poche de forme circulaire en verre et métal.
H. 10,5 cm Diam. des coupes 13,5 cm

Cachet Boris Lacroix

1 200 / 1 500 €

***91**

Boris LACROIX (1902-1984)

Surtout de table : plateau rectangulaire et paire de bouts de tables en verre et métal avec globes en verre dépoli

Accident

Cachet Boris Lacroix sous le plateau.

Dimensions du plateau : Long. 33 cm larg. 24 cm

Lampes : Long. 25 cm H. 25 cm

4 000 / 6 000 €



91



***92**

Jean DESPRES (1889-1980)

Vase de forme tulipe en étain martelé. Signé sous la base.
H. 29 cm

400 / 500 €

***93**

DESNY (Clément NAUNY dit) (1900-1969)

Coupe vide-poche circulaire en métal et verre
Marqué DESNY PARIS
Léger petit éclat
D. 20,5 cm

600 / 800 €

***94**

Dans le goût de Jean LUCE (1895-1964)

Plateau rectangulaire à pans coupés en opaline noire
Petit éclat au centre
Long. 38,5 cm Larg. 26,7 cm

300 / 400 €

***95**

Dans le goût de Jean LUCE (1895-1964)

Coupe ronde sur talon en verre fumé à décor gravé de triangles
Infime éclat
D. 18,2 cm

200 / 300 €



96

***96**

Dans le goût de Jean-Michel FRANK (1895-1941)

Bloc en verre taillé monté en lampe

H. 18 cm L. 26 cm

Accidents

300 / 500 €

***97**

BAYEL.

Vase en verre gravé d'une ronde de personnages

Signé sous la base

Vers 1930

H. 19,5 cm

100 / 200 €

***98**

Bloc de verre taillé de forme polyédrique monté en pied de lampe

H. 18 cm L. 20 cm

Éclats

300 / 400 €

***99**

Grand plateau rectangulaire en verre et métal reposant sur deux demi cylindres à décor concentrique

Long. 55 cm Larg. 40 cm

Plateau en verre remplacé

300 / 400 €

***100**

CHRISTOFLE

Plateau en métal à pans coupés orné de motifs floraux stylisés

D. 43,5 cm

Patine altérée

200 / 300 €

***101**

Laurent LLAURENSOU (1899-1959)

Plateau rond en dinanderie à motifs géométriques

D. 40 cm

Patine altérée

100 / 200 €

***102**

Dans le goût de Jacques ADNET (1900-1984)

Grand plateau rectangulaire en bois verni noir et miroir

Long. 69,3 cm Larg. 31 cm

200 / 300 €

***103**

Travail SCANDINAVE

Vase de forme ovoïde en verre à décor gravé d'une nymphe

H. 34 cm

Blanchiment sur la paroi interne

300 / 400 €

***104**

LUMINATOR FRANCAIS

Lampe en bois verni et métal

H. 65,5 cm

200 / 300 €

***105**

Pied de lampe en métal à fût cylindrique reposant sur une base circulaire tripode

H. 51 cm

400 / 500 €

***106**

Paire de fauteuils en métal tubulaire chromé à dossier incurvé

Assise en toile écru

H. 66 cm L. 48 cm

150 / 200 €



***107**

Pierre CHAREAU (1883-1950)

Tabouret en acier tubulaire. Assise en cuir postérieure.
H. 80 cm

Provenance : Selon la tradition familiale, le tabouret aurait été
acheté auprès de Suzanne Agron, décoratrice élève et amie
de Jacques ADNET.

5 000 / 8 000 €

ARTS D'OcéANIE ET D'AFRIQUE



109 / 108



110



112

108

Hameçon

Iles Salomon

L. 9 cm

Tridacne

150 / 200 €

109

Hameçon

Iles Salomon

L. 13 cm

Tridacne

200 / 300 €

110

Ornement, Kap-Kap

Iles Salomon

D. 17,5 cm

Tridacne, écaille de tortue, fibres et fragments de coquillage.

Soclé. L'écaille de tortue est taillée en fins motifs géométriques

réguliers. Au centre 4 sujets anthropomorphes stylisés.

Collection : Suzanne Bastien

400 / 600 €

111

Spatule

Papouasie Nouvelle-Guinée, Aire Massim

H. 31 cm

Gravure de motifs géométriques avec de belles courbes et symétriques, sur les deux faces. Bois noirci et traces de chaux.

500 / 700 €

112

Statuette

Papouasie Nouvelle-Guinée, Fleuve Ramu

H. 26 cm

Bois brun sombre. Personnage masculin debout, bras détachés du tronc, mains sur face externe des hanches. Septum ajouré. Pieds non visibles, inclus dans la base.

400 / 600 €



111



113

Massue à bec d'oiseau Kanak

Nouvelle-Calédonie

L. 73 cm

Accidents

Massue Kanak à manche cylindrique dont la partie contondante prend la forme d'une tête d'oiseau stylisée. Belle essence de bois.

5 000 / 8 000 €



114



115



116



117

114

Massue, Sali

Iles Fidji

L. 93,5 cm

De forme évasée en haut avec gravures typiques. Petit manque ancien sur la crête. Manche cylindrique avec en bas un renflement circulaire. Bois dense rouge.

800 / 1 200 €

115

Massue de jet

Iles Fidji

L. 39 cm

Bois dense brun rouge sombre, patine d'usage. Tête gaudronnée avec traces d'usage. Manche s'évasant en bas et au niveau de la poignée gravure de motifs géométriques classiques.

500 / 700 €

116

Massue de jet

Iles Fidji

L. 43,5 cm

Bois dense de couleur brun clair. Patine. Sphère avec anfractuosités dues à la morphologie de la racine d'origine. Manche cylindrique, avec à la poignée des gravures géométriques et tout en bas traces d'un orifice ancien pour dragonne. A noter sur la partie moyenne du manche les lettres AJP (peinture blanche).

600 / 800 €

117

Massue Kanak

Nouvelle Calédonie

L. 64 cm

Bois dense brun, manche cylindrique. Poignée en rehaut classique. Traces d'usage, patine.

300 / 500 €



118

Statue Moai Tangata

Île de Pâques

H. 45 cm

Statuette figurant un personnage masculin debout, le bras le long de hanches. Côtes et vertèbres sculptées, longues oreilles. Yeux avec fragments d'obsidienne. Barbiche sculptée. Chevelure partiellement gravée.

Provenances :

Coll. Daniel Vigne, Paris

Christine Valluet, Paris

Coll. Pons, Barcelone

4 000 / 6 000 €



119

Lame d'herminette

Polynésie, Iles de la Société

L. 23 cm

Roche volcanique grise

200 / 300 €

120

Pilon

Polynésie, Iles de la Société

H. 13,5 cm

Roche volcanique grise. Poignée curviligne et triangulaire à la coupe. Manque ancien. Traces d'usage.

300 / 500 €

121

Pendentif Tabua

Iles Fidji, longueur de la dent : 16 cm

Dent de cachalot suspendue à une corde torsadée constituée de fibres de coco

Provenance : Patrick & Ondine Mestdagh, Bruxelles

600 / 800 €

122

Haut de canne

Iles Salomon

H. 50 cm

Tête anthropomorphe

Bois dense noirci et incrustations de nacre (yeux, menton) avec les motifs typiques de cette région.

600 / 800 €



125



126



127



124

123

Cuillère Ifugao

Philippines

H. 16 cm

Belle cuillère Ifugao dont le manche est sculpté d'une figure anthropomorphe assise, le bras droit sur les genoux, la main gauche à l'oreille. Belle patine brune brillante.

500 / 800 €

124

Pirogue maquette ou jouet

Sénégal ?

L. 43 cm

Maquette de pirogue en bois assemblée à l'aide de fibres végétales. Les pourtours de la barque sont rehaussés par des touches colorées, l'année 1952 y est gravée.

300 / 500 €

125

Buste Bura en terre-cuite

Niger

H. 23 cm

Soclé

200 / 300 €

126

Chien Nok

Nigeria

H. 20 cm

200 / 300 €

127

Tête Nok en terre-cuite

Nigeria

H. 18 cm

Soclée

200 / 300



128

128

Tête Nok

Nigéria

H. 24,5 cm

De facture classique, ce visage Nok duquel se dégage une impression de force et de puissance représente vraisemblablement un dignitaire. Les traits sont fins, le regard intense. La bouche laisse apparaître les dents. La tête est parée d'une coiffure élaborée.

2 000 / 5 000 €

129

Grand buste Nok en terre-cuite

Nigeria

Terre-cuite

H. 48 cm

Soclé

Un certificat d'analyse par thermoluminescence du laboratoire ASA 23.10.24 - TL 409.212 est joint

3 000 / 5 000 €



130



130



131



132

130

Tête Katsina en terre-cuite

H. 23 cm

Soclé

200 / 300 €

131

Tête Sokoto en terre-cuite

Nigeria

H. 41,5 cm

Soclée

Un certificat d'analyse par thermoluminescence du laboratoire ASA 23.10.24 - TL 2.705.142 est joint

500 / 600 €

132

Statue Djukun en terre-cuite

Nigeria

H. 19 cm

Soclée

Test de thermoluminescence du laboratoire ASA 23.10.24 TL 501.211 joint

500 / 600 €



133

Tête en bois

Bénin/Nigéria

H. 56,5 cm

Provenance :

Pierre et Claude Vérité

Enchère Rive Gauche, Collection Vérité, 17-18 juin 2006, lot 176
Collection privée

Tête commémorative en bois. Le sujet porte une coiffe en forme de calotte ornée d'une longue plume verticale. Les traits du visage sont fins : de grands yeux en amande encadre un nez droit et épaté. La bouche est figurée par deux lignes parallèles en saillie. Un imposant collier lui ceint le cou. Des plaques de métal présentant des motifs au repoussé ornent la coiffe, le collier et le nez.

4 000 / 6 000 €



134

Masque heaume Mendé

Sierra Leone

H. 41,5 cm - L. 21 cm

Répondant aux critères artistiques classiques du style Mendé, ce joli masque se distingue par la finesse de ses traits révélés par un savant jeu de relief.

Le visage losangé apparaît au centre du casque, le front imposant et proéminent est marqué en son centre par une arête médiane rejoignant l'arcade sourcilière horizontale en saillie. Les paupières fermées sont délicatement soulignées par des incisions en demi cercles, sous lesquelles de petites striures gravées viennent maquiller l'oeil et épouser la courbe des yeux. Le nez est fin. La bouche en amande laisse apparaître de petites lèvres traitées en bas-relief. Le pourtour de la mâchoire et du menton en moyen relief sont mis en évidence par les trois ondulations du cou.

1 000 / 1 500 €

135

Serpent Baga

Guinée

H. 174 cm

Provenance :

Pierre et Claude Vérité

Enchère Rive Gauche, Collection Vérité, 17-18 juin 2006, lot 153

Collection privée

Ancienne sculpture Baga figurant un serpent dressé parcouru de motifs polychromes. Détail rare : un visage humain apparaît derrière la tête de l'animal. Le corps s'évasant aux extrémités, l'étranglement et le rétrécissement du cou accentuent le mouvement d'ondulation. Jeu savant d'alternance de motifs géométriques triangulaires réhaussés de pigments noirs et blancs. Les motifs polychromes se rétrécissent au niveau du visage, créant ainsi un bel effet optique. La face en forme de triangle inversé est un subtil rappel des motifs parcourant le corps. L'alternance entre la courbe et la contre courbe ainsi que l'arrête médiane creusée du bas jusqu'à la naissance du cou renforcent la dynamique du mouvement ascendant.

Au cœur de la civilisation Baga, le serpent incarnait l'esprit Ninkinanka. Appelé bansonyi ou a-Mantsho-no-Pön associé à l'arc en ciel, à la source des rivières et la naissance des pluies, il accordait la richesse, la fécondité, et la fertilité de la terre.

5 000 / 8 000 €





136

Tambour Baga

Guinée

H. 195 cm

Provenance :

Pierre et Claude Vérité

Enchère Rive Gauche, Collection Vérité, 17-18 juin 2006, lot 155

Collection privée

La base ajourée de ce rare tambour est composée d'une alternance de personnages masculins et féminins. Les femmes sont représentées en rouge tandis que les hommes sont en noir, le visage peint d'un bandeau rouge. La caisse de résonance de forme ovoïde est gravée de motifs floraux rehaussés de pigments. Décor sur deux registres délimités par des aplats de couleur.

Les tambours de ce type étaient utilisés lors de la semaine initiatique annuelle et lors des funérailles des membres de la communauté.

Tambour composé de deux éléments en bois imbriqués.

Accidents et manques.

5 000 / 8 000 €



137

Masque Bété

Côte d'Ivoire

H. 19,5 cm

Masque Bété figurant un visage hautement stylisé. Les traits du visage sont figurés par des formes géométriques. Rehauts de couleur. Traces d'anciens clous de tapissier. 600 / 800 €



138

Masque Bété

Côte d'Ivoire

H. 30 cm

Masque Bété dont le visage s'inscrit sous un front bombé et dentelé. Les yeux en saillie encadrent un puissant nez épaté. La bouche rectangulaire aux lèvres fines surplombe une barbe réalisée à partir de cuir animal. Belle patine. Manques visibles.

1 000 / 1 500 €

139

Masque Ligbi

Côte d'Ivoire

H. 42,5 cm

Provenance :

Pierre et Claude Vérité

Enchère Rive Gauche, Collection Vérité, 17-18 juin 2006, lot 64

Collection privée

Rattaché à l'institution de des communautés islamisées installées dans la région de Bondoukou, le masque ligbi apparaissait en public lors des danses annonçant la célébration de festivités liées à la fin du ramadan et au début de l'aïd-el-fitr. C'est par le prisme de l'exhibition des masques que les fidèles exprimaient « traditionnellement la joie que leur procure la rupture du jeûne », Iris Hahner-Herzog (*L'autre visage*, 1997).

Témoin d'un culte disparu et oublié, ce rare masque ligbi ayant appartenu à la famille Vérité, est d'un exceptionnel raffinement. A la douceur de la patine mieuse et soyeuse répond la délicatesse du modelé de ses traits. Ses lignes harmonieuses insufflent à l'ensemble de la composition un équilibre parfait entre le visage légèrement bombé et la courbure des cornes sommitales.

De lourdes paupières accentuent l'impression d'intériorité et de sérénité. L'opposition entre les courbes de l'arcade sourcilière et les incisions sous les yeux encadre le regard. De belles scarifications et d'anciens clous de tapissier ornent la face.

Le nez allongé marqué d'une fine arête est bordé de narines triangulaires. Le doux murmure de la bouche menue laisse apparaître de petites lèvres en relief, discrètement entrouvertes. Une scarification verticale médiane rejoignant les deux soucils, répond astucieusement à la forme de l'arête nasale.

Pour un masque ligbi comparable ayant également appartenu à Pierre et Claude Vérité voir Christie's, 21 novembre 2017, lot 24.

20 000 / 30 000 €





140

Masque Dan

Côte d'Ivoire

H. 26 cm

Très ancien masque dan au visage concave et à l'expression sereine. Superbe patine d'usage.

1 000 / 1 500 €

141

Masque Dan Kran

Côte d'Ivoire / Liberia

H. 24,5 cm

Ancien masque aux traits expressifs. Le front bombé surplombe une paire d'yeux tubulaires. Le nez est court et puissant, la bouche ouverte, les lèvres fines. Erosion et manques.

2 000 / 5 000 €

142

Masque Dan

Côte d'Ivoire

H. 24,5 cm

Masque Dan figurant un visage humain aux traits doux. Les yeux sont fendus, le nez busqué et marqué par une discrète arête. Les pommettes sont saillantes, la bouche pulpeuse aux lèvres charnues. De fines scarifications parcourent les bords du visage. La coiffure d'origine se terminant par deux fines tresses est conservée.

3 000 / 5 000 €



143

Masque Dan/Mano

Côte d'Ivoire

H. 25,5 cm

Beau masque Dan/Mano aux yeux fendus. Subtilité du jeu entre les formes concaves et convexes : le front est bombé, les yeux et les pommettes creusés. La bouche entrouverte et joliment dessinée par des lèvres fines semble murmurer. Une paire d'oreille encadre le visage.

3 000 / 5 000 €





144

Masque Dan

Côte d'Ivoire

H. 24,5 cm

Masque Dan figurant un visage humain aux traits doux. Le front est bombé, les yeux ronds en légère saillie, le nez droit, la bouche exprime la moue. Belle patine noire tirant sur le rouge. Un tissu de cette couleur est encore fixée au sommet du front.

1 000 / 1 500 €



145

Masque Dan

Côte d'Ivoire

H. 22,5 cm

Masque Dan classique aux yeux ronds présentant un visage doux. Les arcades sourcilières sont marquées, les yeux ourlés, le nez large, la bouche fine en saillie. Belle patine.

Les masques de course étaient décernés au jeune homme le plus habillé, le plus rapide, le plus endurant. Ils symbolisent sa force et le rôle protecteur qu'il doit assurer pour la communauté.

2 000 / 3 000 €

146

Statue masculine Baoulé

Côte d'Ivoire

H. 37 cm

Provenance :

Galerie Maine Durieu, Paris

Superbe statuette Baoulé figurant un personnage masculin assis sur un tabouret, une main posée sur l'abdomen, l'autre sur le genou droit. Il porte une imposante coiffe à chignon retombant vers l'arrière et une épaisse tresse naissant au sommet du cou. Un collier de barbe formant un chignon au niveau du menton encadre son visage. Selon l'esthétique Baoulé, la tête est sphérique, le buste allongé, les jambes courtes. Présence de scarifications. Très belle patine. 4 000 / 6 000 €



147

Statue de singe mendiant baoulé

Côte d'Ivoire

H. 57 cm

Statue Baoulé figurant un singe debout dans une position dynamique : les bras sont repliés dans un geste de supplication, les jambes semi-fléchies. Les traits du visage sont schématisés. Les yeux sont creusés sur le sommet du crâne, les oreilles sont de forme discoïdale, la bouche entrouverte laisse apparaître deux rangées de dents acérées. Une épaisse patine croûteuse atteste de l'usage rituel de cette oeuvre. 3 000 / 5 000 €





148

Masque Yaouré

Côte d'Ivoire

H. 39 cm

Masque figurant un visage humain aux traits stylisés. Encadré par des paupières mi-closes, le nez droit prend naissance sous un front bombé. Un oiseau repose sur la coiffe gravée de tresses. Des rehauts de couleurs jaune et rouge animent la surface.

500 / 800 €



149

Statue Baoulé

Côte d'Ivoire

H. 51 cm

Provenance :

Galerie Maine Durieu

Ancienne statuette Baoulé figurant un personnage masculin debout, les bras le long du corps et les jambes ancrées dans un socle discoïdale. Le corps est parcouru de fines scarifications. Le visage barbu est surmonté d'une coiffe rappelant les casques coloniaux. Belle patine d'usage. 1 000 / 1 500 €

150

Statuette Baoulé

Côte d'Ivoire

H. 37 cm

Statuette Baoulé figurant un époux de l'au-delà debout, les bras le long du corps, les mains posées autour de l'ombilic. Les traits du visage sont fins, la coiffure complexe retombe en tresses à l'arrière. Le corps se dévoile tout en rondeur. Les pieds semblent à l'étroit sur un petit socle discoïdale.

800 / 1 000 €

151

Statuette Baoulé

Côte d'Ivoire

H. 43 cm

600 / 800 €



150



152

Canne Sénoufo

Côte d'Ivoire

H. 125 cm

Provenance :

Pierre et Claude Vérité

Enchère Rive Gauche, Collection Vérité, 17-18 juin 2006, lot 408

Collection privée

C'est au cours d'un concours agricole Sénoufo que le vainqueur recevait en guise de trophée une canne de ce type. Véritable insigne de prestige, cette canne est surmontée de la représentation d'une jeune femme à la beauté idéalisée. Elle porte une coiffe à crête caractéristique évoquant l'oiseau calao. La poitrine est généreuse, le ventre rebondi, le corps scarifié. Elle est parée de colliers de perle.

3 000 / 5 000 €

153

Cavalier Baoulé

Côte d'Ivoire

H. 32 cm

Statuette Baoulé figurant un personnage monté à cheval. Sous un casque colonial le visage est fortement marqué par des scarifications en pointillés. Le cavalier peint en noir surplombe un cheval blanc. L'animal est équipé de rênes et d'étriers.

800 / 1 000 €



154

Figure féminine mossi

Burkina Faso

H. 72 cm

Provenance :

Galerie Grunsenmeyer-Pecchi, 2003

Statue Mossi figurant un personnage féminin debout, les bras détachés du corps. Traité de manière géométrique, le corps est entièrement recouvert de scarifications.

1 000 / 1 500 €





155

155

Statuette Lobi

Burkina Faso

H. 18,5 cm

Statuette Lobi figurant un personnage debout le bras gauche le long du corps, l'autre en extension. A noter l'allongement extraordinaire du cou. Très belle patine d'usage.

600 / 800 €

156

Statue Lobi, Burkina Faso

Bois

H. 21 cm

Soclée

150 / 200 €



157

157

Statue Janus lobi Boteba

Burkina Faso

Bois à patine croûteuse

H. 44 cm

Provenance :

Galerie Maine Durieu, Paris

Statue Lobi en bois figurant un personnage debout, les bras le long du corps. Un visage est sculpté de part et d'autre de la tête. Une épaisse patine croûteuse recouvre l'objet. Manques visibles.

1 000 / 1 500 €

158

Statue Lobi

Burkina faso

H. 46 cm

Statue Lobi figurant un personnage masculin. Sa posture hiératique, la fermeté de ses galbes, son regard profond lui confèrent un aplomb remarquable. Ses mains encadrent le sexe, les jambes sont manquantes.

600 / 800 €



158

159

Tête Lobi

Burkina Faso

H. 41 cm

Tête Lobi, portée par un long cou puissamment étiré, offrant un modelé fin et des traits réalistes. Le front est bombé, le regard en léger retrait accentué par des paupières en relief, les joues et la bouche arrondies. Le nez de forme triangulaire oppose sa stricte géométrie à l'ondulation délicate du visage. De petites lèvres rectangulaires signifient sa bouche. La tête est parée d'une coiffure tombant sur sa nuque, surmontée d'une crête médiane en croissant de lune.

5 000 / 6 000 €



160

Tabouret de féticheur à deux têtes lobi

Burkina Faso

L. 52 cm

Provenance :

Galerie Maine Durieu, Paris

Rare tabouret tripode sculpté à l'arrière de deux têtes humaines en ronde bosse. Exclusivement réservé aux hommes et particulièrement à certains chefs de famille Lobi, le tabouret féticheur était utilisé lors des cultes destinés à honorer les ancêtres. Il se transmettait de père en fils afin de perpétuer la tradition des cultes familiaux. Belle patine d'usage.

2 000 / 5 000 €



161

Statuette Lobi, Burkina Faso

Bois

H. 17,5 cm

Soclée

100 / 120 €



162

162

Masque zoomorphe Dogon,

Mali

H. 57 cm

Emblème de la société awa, ce masque cérémoniel s'inspire de la forme du lapin. La face concentrée en un plan rectangulaire, est structurée par les lignes verticales dessinant deux grandes cavités figurant les ouvertures oculaires. La bouche prognathe est représentée par une ligne épaisse profondément gravée. Les longues oreilles projetées vers le ciel sont réhaussées de noir et d'ocre à leur extrémité. Au niveau du front une croix est dessinée, des lignes serpentine de pigments noirs s'opposent à la linéarité stricte des formes rectangulaires apparaissant en relief. A partir de la naissance des oreilles une coiffe circulaire d'un beau rouge profond orne le pourtour du masque.

2 000 / 3 000 €



163

163

Masque picoreur Dogon

Mali

H. 70 cm

Provenance :

Galerie Grunsenmeyer-Pecchi, 2003

Masque Dogon surmonté d'une personnage en pied et présentant un long bec proéminent au niveau du front. Ce dernier, incurvé et projeté vers l'avant domine la composition. A la courbe du bec s'oppose la rigueur et la verticalité des lignes du visage dont les yeux sont signifiés par deux grandes cavités rectangulaires. Un décor géométriques est gravé et rehaussé de couleur.

4 000 / 6 000 €

164

Masque Dogon, Kanaga

Mali

H. 95 cm

Utilisé en pays Dogon, le masque Kanaga apparaissait au moment de la cérémonie du levé de deuil nommée dama. Il est l'évocation du dieu créateur Amma, signifiant la naissance et la régénération. Il serait, selon le mythe, en lien avec les ancêtres de l'Humanité.

La double croix, symbolisant le lézard, est une caractéristique traditionnelle du masque Kanaga. Elle surmonte ici un visage schématisé réhaussé de pigments noirs. Le front est bombé, les sourcils révélés par deux traits de kaolin. Le nez fortement projeté vers l'avant.

2 000 / 3 000 €

165

Statue Dogon

Mali

H. 26,5 cm

Si les traits sont en partie effacés par le temps et l'usure, cette statue demeure imprégnée de dignité. Elle figure un personnage hermaphrodite (présence de seins et d'une barbe) tenant un enfant contre lui. Belle ancienneté. Manques visibles.

1 000 / 1 500 €



166

Statuette Dogon

Mali

H. 15,5 cm

Statuette Dogon noyée sous les nombreuses libations lui ayant été prodiguées. Elle figure un personnage debout les mains le long du corps, et portant la barbe. Sculpture nerveuse recouverte d'une patine croûteuse.

600 / 800 €





167

Masque chasseur Dogon

Mali

H. 35 cm

Masque Dogon aux traits particulièrement expressifs, s'inspirant tant du monde animal que de celui des hommes. Le front est fortement bombé, les oreilles placées haut sur le crâne, les yeux sont rectangulaires, le nez puissant. Une bouche ouverte laisse apparaître deux rangées de dents acérées. Une expression féroce se dégage de l'ensemble.

2 000 / 5 000 €



168

Masque singe Dogon

Mali

H. 32 cm

Lors de la cérémonie du Dama, les grands masques Dogon Kanaga et Sirige précédaient l'apparition des masques animaux. Au coeur de la culture Dogon, le singe incarne l'animal sauvage, non cultivé, aux antipodes des codes de l'ethnie.

Masque au visage particulièrement stylisé. La face est dominée par deux immenses cavités encadrant de grands yeux rectangulaires, l'arête médiane figurant le nez.

2 000 / 5 000 €

169

Cimier Bambara, Ciwara

Mali

H. 73 cm

Chez les Bambara, les cimiers ciwara apparaissaient lors de cérémonies agraires et étaient portés par paire. Beau cimier sophistiqué présentant une antilope schématisée dont le corps forme un croissant de lune. Les cornes se courbent vers le ciel. Le corps de l'animal semble avoir été décomposé avant d'avoir été reconstitué selon un agencement surréaliste.

3 000 / 5 000 €





170

Cimier Bambara, ciwara

Mali

H. 51 cm

Provenance :

Pierre et Claude Vérité

Enchère Rive Gauche, Collection Vérité, 17-18 juin 2006, lot 332

Collection privée

Le cimier représentant une antilope oryx apparaissait lors de cérémonies festives et de compétitions agricoles. Utilisé pour les danses rituelles il était destiné à rendre la terre fertile.

Reposant sur une calotte de bois, les pattes anguleuses semi-fléchies répondant à la courbure du dos confèrent à l'animal un élan dynamique, une vive nervosité. La grande tête stylisée est prolongée horizontalement par de longues cornes ornées de spirales en léger relief. Sur le corps, un décor géométrique est finement gravé.

2 000 / 3 000 €

171

Cimier Bambara, ciwara

Mali

H. 26 cm

Provenance :

Pierre et Claude Vérité

Enchère Rive Gauche, Collection Vérité, 17-18 juin 2006, lot 333

Collection privée

Cimier horizontal prenant la forme d'une antilope stylisée. La grande tête est prolongée par de longues cornes. L'animal est parcouru d'un décor géométrique gravé. Le corps sculpté dans un bloc quadrangulaire est évidé afin de laisser apparaître les pattes rectilignes. Deux belles oreilles effilées accompagnent le mouvement des trois cornes annelées s'élançant avec souplesse vers l'arrière du crâne. Accidents, restaurations.

2 000 / 3 000 €



172

Cimier Bambara, Ciwara

Mali

H. 51 cm

Cimier Bambara dont les pattes avant sont semi-fléchies, le buste relié à un long cou cylindrique et la face triangulaire projetée vers l'avant. Ces belles lignes lui confèrent un élan, une nervosité dynamique. L'ensemble du corps est orné de soigneuses incisions géométriques. Ses deux cornes se courbent vers le ciel.

3 000 / 4 000 €





173

Cimier Tji wara, Bamana

Mali

H. 144 cm

Bois à patine noire, cuivre (bouchage, restauration à la corne droite du faon, corne dans enveloppe jointe), fibres végétales tressées.

Placé au sommet d'un bonnet en vannerie, réalisé en fibres végétales soigneusement tressées, ce cimier représentant une antilope stylisée était porté lors des danses d'initiation destinées à honorer le « champion des cultures ». Lié au rite agraire il était également relié aux principes fondamentaux régissant la communauté, de ; fécondité, d'ensèchement et de fertilité. Objet fédérateur, ils étaient dansé en couple, les mâles étaient caractérisés par leur belle crinière, les femelles quant à elles portaient un enfant sur le dos.

L'harmonie de la composition de ce cimier femelle fait écho à sa simplification formelle raffinée. Le corps sous forme cylindrique allongée est surmonté d'un petit. Le mouvement en arrière des pattes schématisées, répond au mouvement de recul du long cou orné de bijoux. La face ellipsoïdale aplanie minutieusement travaillée, revêt un casque en cuivre pointus. La face légèrement penchée vers l'avant insuffle à l'antilope un élan et une force de détermination. De très belles cornes longilignes et droites s'élèvent majestueusement vers le ciel, elles sont décorées de spirales cuivrées et annelées par endroits.

6 000 / 8 000 €



174

174
Masque Bozo

Mali
H. 76 cm

Provenance :
Galerie Albert Loeb, Paris

Masque figurant une tête de bœuf décoré de plaques de métal et de couleurs. La bouche ouverte laisse apparaître des dents acérées. Une figure humaine surplombe le crâne de l'animal. Vivant au Mali, le long du fleuve du Niger, essentiellement vers Djenné, l'ethnie Bozo développe un art initiatique et ludique. Les marionnettes et les masques étaient utilisés pour enseigner par le biais de contes traditionnels tout ce qui avait attiré à la vie quotidienne et spirituelle.

2 000 / 3 000 €



175

175
Maquette de pirogue Bozo

Mali
L. 57 cm
Bois, métal, revêtements en semelles de caoutchouc, ensemble rehaussé de pigments.

300 / 500 €



176

176
Statue Moba

H. 79 cm
Soclée

400 / 600 €



177

177
Statue Moba

H. 65 cm
Soclée

200 / 300 €



179

178
Statue Moba en terre-cuite

Togo
H. 52 cm
Soclée

200 / 300 €

179
Statue Moba

H. 78 cm
Soclée
Accidents

100 / 200 €



180

180

Masque Mama

Benin

H. 35 cm

L'abstraction à son apogée incarnée dans ce masque mama présentant un buffle aux cornes arrondies. Face et bouche entremêlées, signifiées par une forme rectangulaire. Le front en demi-lune est projeté par la continuité des cornes arquées dont le vide forme un cercle parfait.

1 500 / 2 000 €



181

181

Masque Yorouba, Epa

Nigeria

H. 118 cm

Provenance :

Pierre et Claude Vérité

Enchère Rive Gauche, Collection Vérité, 17-18 juin 2006, lot 482
Collection privée

A la complexité de cette composition sculpturale répond la maîtrise technique d'un savoir-faire Yorouba abouti. Au sein de l'ethnie Yorouba, les masques epa étaient utilisés lors de cérémonies dédiées à la fécondité. Après les cérémonies ils étaient disposés sur des autels servant à la dévotion des fidèles. Cette sculpture est composée d'un masque-heaume et d'une scène équestre coiffant son sommet. La face présente une



182

large bouche ouverte de forme rectangulaire, et des yeux protubérants mi-clos, marqués par deux incisions et mis en valeur par une arcade sourcilière creusée en saillie à l'orée du front. Les oreilles sont tubulaires. Dans le registre supérieur figure en ronde bosse le personnage principal chevauchant une monture, entouré de figures de plus petite dimension. Il tient fermement dans sa main gauche les rênes et de sa main droite émerge une lance dressée à la verticale. Le port de sa tête droit, le nez aquilin les yeux globuleux fixés vers l'horizon lui confèrent : détermination, dignité et fierté.

3 000 / 5 000 €

182

Masque Yorouba, epa

Nigeria

H. 128 cm

Masque epa composé d'un casque sur lequel est juchée une statue féminine. Le casque présente une large bouche creusée, le nez épaté laisse apparaître des narines ourlées. Les yeux volumineux, rehaussés de pigments bleus sont cernés de kaolin. Au sommet du crâne se tient pieds nus une figure féminine. Ceint d'une jupe, elle porte un collier surplombant ses seins nus. Elle tient dans sa main droite un éventail. Ses traits fins sont rehaussés de couleur. Une imposante coiffe conique allongée magnifie son allure et sa prestance.

3 000 / 5 000 €



183

183

Statue Mambila

Nigéria

H. 51 cm

Très jolie statue mambila au ventre rebondi, se tenant sur de petites jambes fléchies aux volumes anguleux. Le jeu de composition formelle entre les volumes et les angles lui confère une vitalité.

Le bras droit replié vers l'avant magnifie l'importance de la gestuelle de la main tendue placée au niveau du menton, et de la longue bouche entrouverte, accentuant ainsi la symbolique de la parole sacrée.

La chevelure incroyablement travaillée foisonne d'une multitude de pics en bois. Les oreilles creusées, mises en valeur par le pourtour capillaire sont représentées sous forme triangulaire.

Les traits du visage ellipsoïdal sont vivifiés et l'intensité de l'expressivité accentuée par l'opposition du traitement des yeux globuleux, des paupières proéminentes et la forme concave du visage.

5 000 / 8 000 €



184

184

Petite statue Mambila

Nigéria

H. 26,5 cm

Associée aux rituels thérapeutiques, cette jolie statuette mambila, aux traits stylistiques typiques des créations de la vallée du Donga, présente un visage profondément concave. Les yeux cylindrique tubulaires, le front et le sommet du crâne marqués par l'arête séparant les plans concave/convexe du visage. L'absence de lèvres, la bouche signifiée toute en longueur de part et d'autre de la face par une rangée de dents apparentes accentuent l'étrangeté de son expressivité. Le visage est imposant par rapport au corps disproportionnellement petit. Belle représentation des omoplates reliées aux bras libérés du tronc et les mains reposées sur le ventre pour un jeu de vide et de plein remarquable. Remarquable juxtaposition de plan de volumes et de creux.

2 500 / 3 000 €



185

Grand masque d'épaule Mumuyé

Nigéria

H. 153 cm

Provenance :

Galerie Albert Loeb, Paris

Imposant masque d'épaule provenant de la région de la Bénoué. La tête, étroite, de petite dimension et au visage schématisé repose sur un long cou cylindrique. Ce dernier prend naissance dans un buste oblong paré d'un décor peint et présentant l'ombilic en saillie. Ancienne patine sombre.

6 000 / 8 000 €

186

Masque Mama

Nigeria

H. 40 cm

Masque Mama représentant une tête de buffle stylisée. Les cornes se rejoignent en leurs extrémités et forment un ovale fermé. Le museau projeté vers l'avant présente une machoire entrouverte. Les cornes symbolisent chez les Mama, la fertilité des femmes et de la terre. Ces masques étaient utilisés dans le cadre de la cérémonie Mangam.

3 000 / 5 000 €





188

187

Masque cimier Ijo

Nigéria
H. 43 cm

Provenance :

Galerie Maine Durieu, Paris

Cet imposant masque Ijo figurant un poisson-scie est entièrement recouvert de pigments rouges. Le poisson est représenté de tout son long, le museau armé de dents en bois. Les nageoires, certaines rapportées, sont de forme triangulaire.

3 000 / 5 000 €



189



187

188

Statue Mumuyé

Bois
H. 50 cm
Soclée

600 / 800 €

189

Maquette de Pirogue Bozo

Nigéria
H. 31,5 cm

Jolie pirogue en bois rehaussée de rouge, jaune, et vert.

300 / 500 €

190

Masque Igbo

Nigéria

H. 102,5 cm

Imposant masque Igbo constitué d'un visage humain aux traits expressifs surmonté d'une coiffe formant une hyperstructure ajourée. Cette dernière est constituée d'un entrelacs complexe de formes animales imbriquées. Dans le registre inférieur, le visage à mâchoire articulée dentée présente un front scarifié, un nez court et large, et un décor en forme d'arcs autour des yeux. Restaurations, renforts.

3 000 / 5 000 €





191

Porteuse de coupe Yoruba

Nigéria

H. 58 cm

Figure féminine présentant fièrement entre ses mains une coupe à offrande pour le culte de l'Orisha, elle était destinée au rituel divinatoire de l'Ifa et conservée précieusement par le devin.

Traitée avec raffinement et naturalisme sa coiffure indique son statut de jeune mariée. La silhouette gracieuse et juvénile est composée formes géométriques parfaitement agencées : le cou est cylindrique, les bras anguleux, les seins coniques. Le corps est recouvert de scarifications rehaussées de pigment bleu. Un enfant l'enserme délicatement dans le dos.

4 000 / 6 000 €

192

Autel Yoruba

Nigéria

H. 88 cm

Sculpture Yoruba particulièrement complexe figurant un personnage central encerclé d'une multitude de personnages de plus petite dimension. Ces derniers sont disposés en rangées surperposées formant ainsi un écrin ajouré. Style nerveux rehaussé de pigments bleu et blanc.

2 000 / 3 000 €





193

Marionnette Bozo

Mali

H. 86 cm

Provenance :

Galerie Albert Loeb, Paris

Marionnette figurant une tête d'oiseau. Sur un manche en bois est juchée une tête d'oiseau au bec incurvé démesurément long. Une coiffe discoïdale surplombe le crâne tandis qu'un décor ajouré parcourt l'arête médiane du bec. Un décor polychrome constitué de formes géométrique est appliqué. Une partie du costume est conservé.

800 / 1 200 €

194

Cimier Bambara, ciwara

Mali

H. sans la coiffe 110 cm

Provenance :

Pierre et Claude Vérité

Enchère Rive Gauche, Collection Vérité, 17-18 juin 2006, lot 33

Collection privée

Cimier Bambara figurant une antilope stylisée. La tête démesurément allongée et au museau en pointe est parée de plaques de métal cloutées. Une fine paire de cornes s'élance vers le ciel. Les oreilles sont projetées vers l'arrière. L'encolure est figurée par un large réseau de lignes courbes et droites formant une dentelle de bois. Le corps est cylindrique, les jambes nerveuses. La cagoule est encore présente. Très bel exemplaire.

6 000 / 8 000 €





195

Masque Bozo

Mali

L. 87 cm

Provenance :

Galerie Albert Loeb

Grand masque en forme de tête d'oiseau. Joli travail de la coiffe en forme de crête par un jeu de plein et de vide. Le bec est surmonté d'une structure géométrique composée de losanges réhaussés de jaune. Le long bec est orné de plusieurs séries de formes géométriques polychromes.

1 000 / 1 500 €



196

Marionnette Bozo

Mali

L. 93 cm

Provenance

Galerie Albert Loeb, Paris

Marionnette figurant une tête d'oiseau. Sur un manche en bois est juchée une tête d'oiseau au bec démesurément long. Une coiffe en pointe surplombe le crâne. Un décor polychrome constitué de formes géométrique est appliqué. Une partie du costume est conservé.

800 / 1 200 €

197

Masque Bozo

Mali

H. 243 cm

Provenance :

Galerie Albert Loeb, Paris

Masque monumental figurant une tête d'antilope stylisée. Le crâne est surmonté de trois cornes et de trois oiseaux vert et jaune. Le front est orné de disques peints de cercles concentriques. Deux oreilles en forme de feuille encadrent la tête. La pointe du museau est peinte en bleu. Des plaques de métal ornent la face. Très belles couleurs vives.

2 000 / 3 000 €





198



200

198

Marionnette Bozo

Mali

L. 122 cm

Provenance :

Galerie Albert Loeb, Paris

Marionnette figurant une tête d'oiseau. Sur un manche en bois est juchée une tête d'oiseau au bec démesurément long. Une coiffe verticale surplombe le crâne tandis qu'un décor ajouré parcourt l'arête médiane du bec. Un décor polychrome constitué de formes géométrique est appliqué. 800 / 1 000 €

199

Masque Bozo

Mali

L. 92 cm

Provenance :

Galerie Albert Loeb

Masque figurant une tête d'oiseau muni d'un imposant bec étiré et réhaussé d'un décor géométrique polychrome. Une arête médiane dentelée le surplombe. Les oreilles sont en forme de feuilles. Une crête à spirale surmonte le crâne de l'animal.

800 / 1 200 €

200

Marionnette Bozo

Mali

L. 104 cm

Provenance :

Galerie Albert Loeb, Paris

Marionnette figurant une tête d'oiseau. Sur un manche en bois est juchée une tête d'oiseau au bec démesurément long. Une coiffe verticale surplombe le crâne tandis qu'un décor ajouré parcourt l'arête médiane du bec. Un décor polychrome constitué de formes géométrique est appliqué. 800 / 1 200 €



199



201

201

Masque Bozo

Mali

H. 88 cm

Provenance :

Galerie Albert Loeb, Paris

Masque zoomorphe sigi muso kun, stylisé décoré d'une série de frises figurant des motifs géométriques colorés sur la face et les cornes. Les yeux sont signifiés au centre du visage par deux petits cercles blanchis. Les narines représentées par des formes rondes évidées sont peintes en rouge ocre, le museau en noir. A la naissance deux cornes courbes est figuré un couple d'oiseau traité en haut relief. 1 000 / 1 500 €

202

Masque Bambara, Kono

Mali

H. 104 cm

Masque Bambara Kono représentant une tête d'animal stylisé. A partir d'un crâne sphérique sont projetés une série de six cornes verticales et un large museau plat parcouru d'une arête médiane. Les yeux sont figurés par des percements carrés. Patine croûteuse.

4 000 / 6 000 €





203

Masque Bambara, Kono

Mali

H. 80 cm

Masque Kono, utilisé à l'origine comme objet d'autel, était investi d'une «puissance dont la force peut revêtir des formes multiples» (Collyen). Il représente une tête animale stylisée. Le crâne massif est surmonté de deux paires de cornes. La mâchoire entrouverte est longue et plate. Une charge magique y est encore attachée.

5 000 / 8 000 €



204

Masque Bambara, Kono

Mali

H. 110 cm

Masque zoomorphe particulièrement expressif, issu de la société secrète du Kono. Sa patine atteste des onctions rituelles qu'il a reçu. Le museau plat, largement ouvert, laisse apparaître des dents acérées, accentuant sa férocité et défiant les mauvais esprits. Sa face est recouverte de matières sacrificielles et d'une série de charges magiques. Des cornes de buffle semblent jaillir du crâne.

5 000 / 8 000 €



205

Masque Bambara, Koré

Mali

H. 43 cm

Bel exemplaire de masque hyène Bambara lié à la société initiatique du Koré. Traitée géométriquement, la tête de l'animal de forme ovale est surmontée d'une paire d'oreille en pointe. Le front est bombé, les yeux rectangulaire, le nez puissant et la machoire anguleuse. Des scarifications parcourent les bordures.

1 000 / 1 500 €



206

Serrure en forme de lézard

Mali

H. 48 cm

Serrure Dogon prenant la forme d'un lézard. Le corps traité géométriquement est traversé d'un loquet. 800 / 1 000 €

207

Statue Songyé

République démocratique du Congo

H. 43 cm

Provenance :

Galerie Grunsenmeyer-Pecchi, 2003

Statuette magico-religieuse Songyé figurant un personnage debout, les bras détachés le long du corps, les mains sur l'abdomen. Les jambes disparaissent sous une jupe de fourrure. Détail rare, il porte un masque Kifwébé. 2 000 / 3 000 €



208

Statuette Yaka

République démocratique du Congo

H. 64 cm

Statuette figurant un personnage masculin debout, les bras repliés le long du corps, les mains digitées reposant sur la poitrine. La tête ovoïde est surmontée d'une coiffe évasée. Les yeux en grain de café encadrent un nez épaté. Le cou est cylindrique, le ventre rebondi, les jambes fléchies. Belle patine d'usage. Ce type de figurine appelée biteki était utilisée comme support de préparation magique. (pied cassé, recollé) 2 000 / 5 000 €





209

Masque Yaka,

République démocratique du Congo

H. 64 cm

Provenance :

Pierre et Claude Vérité

Enchère Rive Gauche, Collection Vérité, 17-18 juin 2006, lot 504

Collection privée

Entouré d'une corolle de raphia, le visage stylisé est réhaussé de kaolin, de pigments jaune, ocres et bleus. Les yeux sont tubulaires et projetés vers l'avant. La bouche sans lèvres laisse apparaître une série de dents soulignée par un menton prognathe. La face est surmontée d'une coiffe conique sur laquelle une frise de motifs géométriques triangulaires est peinte. Des plumes habillent son sommet.

1 000 / 1 500 €



210

Masque Pendé, mbuya

République Démocratique du Zaïre

H. 21,5 cm

Provenance :

Galerie Grunsenmeyer-Pecchi, 2003

Masque Pendé, appelé mbuya, figurant un visage humain stylisé. La face est barrée d'une ligne brisée symbolisant les sourcils, et surplombant un nez retroussé. Les yeux aux lourdes paupières sont délicatement incisés d'une fente incurvée. La bouche entrouverte aux commissures abaissées laisse apparaître de petites dents limées. L'expressivité du masque est accentuée sa polychromie à dominante de rouge, rehaussée par endroit de noir et de blanc. Le haut du crâne est paré d'une coiffe en fibres formant des épis projetés vers l'arrière.

2 000 / 3 000 €

211

Masque Salampasu

RDC

H. 21,5 cm

Provenance :

Galerie Grunsenmeyer-Pecchi, 2003

Sous un front bombé et marqué d'une scarification fléchée, les yeux sont de forme rectangulaire, le nez court, la bouche dentée. Les oreilles tubulaires sont saillantes. Le visage est entièrement recouvert de kaolin. Le menton présente une restauration indigène.

1 000 / 1 500 €



212

Masque Tshokwe, cihongo

Angola

H. 52 cm

Provenance :

Pierre et Claude Vérité

Enchère Rive Gauche, Collection Vérité, 17-18 juin 2006, lot 505

Collection privée

Représentation d'un esprit masculin évoquant puissance et richesse, le masque cihongo incarne chez les Tshokwe, l'esprit d'un notable apportant prospérité et rendant justice au sein de la communauté. Initialement seul le chef du village ou ses successeurs pouvait le porter lors d'une danse rythmée.

Rare masque Tsokwé recouvert de fragments textiles. Le front bombé est marqué d'une arête médiane en tissu rouge rejoignant la naissance du nez. Les orbites, rouges également, sont fendues et cerclées de blanc. Les lèvres épaisses sont entrouvertes. L'imposante coiffe évoque celle des statues Tshibinda Ilunga.

2 000 / 5 000 €





213

Poupée Ashanti, Akuaba

Ghana

H. 40 cm

Provenance :

Pierre et Claude Vérité

Enchère Rive Gauche, Collection Vérité, 17-18 juin 2006, lot 423

Collection privée

Poupée Ashanti figurant un personnage féminin stylisé, debout les bras écartés. Les traits fins du visage, inscrits dans une tête discoïdale, se concentrent le long de la ligne médiane. Le nez prolonge les arcades sourcilières. Des scarifications parent les joues. Détails rares, cet exemplaire repose sur une paire de jambes rebondies et est orné d'un chignon.

Symbole de fertilité, ces poupées étaient portées à la ceinture par les femmes désireuses d'avoir des enfants.

2 000 / 3 000 €



214

Poupée Ashanti, Akwaba

Ghana

H. 36,5 cm

Poupée de fertilité Akwaba. S'inscrivant dans un visage circulaire, l'arcade sourcilière est horizontale, le nez droit, les yeux en amande. Deux petites lèvres sont signifiées par deux rectangles en relief. Deux scarifications ornent le bas du visage, une autre sur le front. Le cou est annelé.

Symbole de fertilité, ces poupées étaient portées à la ceinture par les femmes désireuses d'avoir des enfants.

1 000 / 1 500 €



215

Statue Kuba

République Démocratique du Congo

H. 16 cm

Sculpture figurant un personnage assis, les jambes étalées, les bras croisés. Le corps est parcouru de fines scarifications. Les traits du visage sont délicatement ciselés. Le crâne est creusé d'une profonde cavité. Belle patine d'usage. 800 / 1 200 €



216

Chaise Tshokwé

République démocratique du Congo

H. 38 cm

Provenance :

Pierre et Claude Vérité

Enchère Rive Gauche, Collection Vérité, 17-18 juin 2006, lot 501

Collection privée

Inspiré des modèles de la renaissance européenne du XVIIème siècle, ce siège symbolise la souveraineté et illustre le prestige des membres de la cour royale. Considéré comme un véritable trône dédié au chef Tshokwé, cet élégant siège dont le dossier incliné est orné de trois visages humains. Les entretoises sont de forme sinusoïdale, les pieds arrières en forme de pieds humains. L'assise est recouverte de cuir. 2 000 / 5 000 €



217



219



220



218

217

Bouclier Topoké

République Démocratique du Congo

H. 100 cm

Beau bouclier Topoké, fait d'écorce de palmier, de forme rectangulaire incurvée.

500 / 800 €

218

Poteau Metoko

République démocratique du Congo

H. 106 cm

Ce type de poteau cérémoniel Métoko était placé devant la maison d'initiation, elle-même localisée au centre du village. On pouvait également les retrouver sur la tombe des initiés. Sculpté dans un bois mi-dense, ce poteau s'élève de toute sa hauteur vers le ciel, rythmé par une alternance successive de cylindres évasés, réhaussés de pigments noirs et blancs.

2 000 / 3 000 €

219

Coiffe Bamiléké

Cameroun

D. 71 cm

Coiffe constituée d'une structure en vannerie sur laquelle sont fixées des plumes teintes en rouge.

600 / 800 €

220

Ensemble de trois panneaux Tutsi

Rwanda

Hauteur : 133 à 162 cm

Bel ensemble de panneau tutsi, de forme rectangulaire, composés de fibres végétales finement tressées et entrelacées sur une armature en jonc à décor de losanges et de triangles teints en noir sur fond naturel.

1 000 / 1 500 €

CHƯƠNG 5

INDOCHINE

MYTHES ET RÉALITÉS 1800-1960

Đấu giá với chủ đề: nghệ thuật của Đông Dương 1800-1960

CHAPITRE 5

CHAPITRE 5

EXPOSITION SAMEDI 13 OCTOBRE

VENTE LUNDI 15 OCTOBRE

À L'HOTEL DROUOT

Victor TARDIEU (1870 -1937).

Etude pour la fresque de l'amphithéâtre de l'Université de Hanoï
intitulée «*La Métropole : La Science dispense au peuple d'Annam
ses bienfaits*». Vers 1924-1925. Huile sur toile avec traces
de mise au carreau. Dimensions: 100x120 cm.

PEINTURE FRANÇAISE ET VIETNAMIENNE • SOUVENIRS HISTORIQUES • MOBILIER ET OBJETS D'ART • LIVRE • PHOTOGRAPHIE
VENTE AUX ENCHÈRES EN PRÉPARATION - HÔTEL DROUOT, PARIS - LUNDI 15 OCTOBRE 2018

www.lyndatrouve.com • 9 cité de trévisse • 75009 Paris • 01 88 32 09 56 • contact@lyndatrouve.com • Agrément 111-2018

Experts : Christophe FUMEUX cfumeux@wanadoo.fr / 06 09 43 79 34 et Lynda TROUVÉ lt@lyndatrouve.com / 06 81 64 70 53

DE BAECQUE

DE BAECQUE-D'OUINCE-SARRAU



AFFICHES, DESSINS, SCULPTURES ET ESTAMPES DONT ANCIENNE COLLECTION EDMOND SAGOT ET MAURICE LE GARREC

VENDREDI 5 OCTOBRE 2018
PARIS. HÔTEL DROUOT

Honoré DAUMIER (1808-1879)

Ensemble de 15 bustes dit « des célébrités du juste milieu »

Épreuves posthumes en terre cuite polychrome,
cachet de l'éditeur M. Le Garrec

Seront vendues avec faculté de réunion

VENDREDI 21 SEPTEMBRE 2018 À 14H

ORDRE D'ACHAT

Nom :

Prénom(s) :

Adresse :

Tél. : E-mail :

Après avoir pris connaissance des conditions de vente décrites dans le catalogue, je déclare les accepter et je vous prie d'acquérir pour mon compte personnel aux limites indiquées en Euros les lots que j'ai désignés ci-dessous. Les limites ne comprennent pas les frais de ventes qui sont pour chaque adjudication de : **20,83% HT (25% TTC - TVA 20%)** - pour le judiciaire : 12% HT (14,40% TTC - TVA 20%).

Les enchérisseurs supporteront seuls les risques inhérents au mode d'enchères choisi par eux. **La Maison de Vente** ne pourra être tenue pour responsable des incidents imputables au mode de communication choisi. Pièce d'identité et RIB requis.

LOT N°	DESCRIPTION DU LOT	LIMITE en EUROS

Date :

Signature :

CONDITIONS DE VENTE ET ENCHÈRES

DE BAECQUE et associés SAS et Lynda TROUVÉ SASU sont des maisons de ventes aux enchères publiques régies par la loi du 10 juillet 2000. En cette qualité **La maison de vente** agit comme mandataire du vendeur qui contracte avec l'acquéreur. Les rapports entre **La maison de vente** et l'acquéreur sont soumis aux présentes conditions d'achat qui pourront être amendées par des avis écrits ou oraux qui seront mentionnés au procès-verbal de vente.

1 - LE BIEN MIS EN VENTE

a) Les acquéreurs potentiels sont invités à examiner les biens pouvant les intéresser avant la vente aux enchères, et notamment pendant les expositions. **La maison de vente** se tient à la disposition des acquéreurs potentiels pour leur fournir des rapports sur l'état des lots.

b) Tous les biens sont vendus tels quels dans l'état où ils se trouvent au moment de la vente avec leurs imperfections ou défauts. Aucune réclamation ne sera possible relativement aux restaurations d'usage et petits accidents. Il est de la responsabilité des futurs enchérisseurs d'examiner chaque bien avant la vente et de compter sur leur propre jugement aux fins de vérifier si chaque bien correspond à la description. Le rentoilage, le parquelage ou le doublage constituant une mesure conservatoire et non un vice, ne seront pas signalés. Les dimensions sont données à titre indicatif.

c) Les indications données par **La maison de vente** sur l'existence d'une restauration, d'un accident ou d'un incident affectant le lot, sont exprimées pour faciliter son inspection par l'acquéreur potentiel et restent soumises à son appréciation personnelle ou à celle de son expert. L'absence d'indication d'une restauration, d'un accident ou d'un incident dans le catalogue, les rapports, les étiquettes ou verbalement, n'implique nullement qu'un bien soit exempt de tout défaut présent, passé ou réparé. Inversement la mention de quelque défaut n'implique pas l'absence de tous autres défauts.

d) Les estimations sont fournies à titre purement indicatif et elles ne peuvent être considérées comme impliquant la certitude que le bien sera vendu au prix estimé ou même à l'intérieur de la fourchette d'estimations. Les estimations ne sauraient constituer une quelconque garantie. Les estimations peuvent être fournies en plusieurs monnaies ; les conversions peuvent à cette occasion être arrondies différemment des arrondissements légaux.

2 - LA VENTE

a) En vue d'une bonne organisation des ventes, les acquéreurs potentiels sont invités à se faire connaître auprès de **La maison de vente**, avant la vente, afin de permettre l'enregistrement de leurs données personnelles.

La maison de vente se réserve de demander à tout acquéreur potentiel de justifier de son identité ainsi que de ses références bancaires. **La maison de vente** se réserve d'interdire l'accès à la salle de vente de tout acquéreur potentiel pour justes motifs.

b) Toute personne qui se porte enchérisseur s'engage à régler personnellement et immédiatement le prix d'adjudication augmenté des frais à la charge de l'acquéreur et de tous impôts ou taxes qui pourraient être exigibles.

Tout enchérisseur est censé agir pour son propre compte sauf dénonciation préalable de sa qualité de mandataire pour le compte d'un tiers, acceptée par **La maison de vente**.

c) Le mode normal pour enchérir consiste à être présent dans la salle de vente.

Toutefois **La maison de vente** pourra accepter gracieusement de recevoir des enchères par téléphone d'un acquéreur potentiel qui se sera manifesté avant la vente.

La maison de vente ne pourra engager sa responsabilité notamment si la liaison téléphonique n'est pas établie, est établie tardivement, ou en cas d'erreur ou d'omissions relatives à la réception des enchères par téléphone.

d) **La maison de vente** pourra accepter gracieusement d'exécuter des ordres d'enchérir qui lui auront été transmis avant la vente et que **La maison de vente** aura accepté.

Si **La maison de vente** reçoit plusieurs ordres pour des montants d'enchères identiques, c'est l'ordre le plus ancien qui sera préféré.

La maison de vente ne pourra engager sa responsabilité notamment en cas d'erreur ou d'omission d'exécution de l'ordre écrit.

e) Dans l'hypothèse où un prix de réserve aurait été stipulé par le vendeur, **La maison de vente** se réserve de porter des enchères pour le compte du vendeur jusqu'à ce que le prix de réserve soit atteint. En revanche, le vendeur ne sera pas admis à porter lui-même des enchères directement ou par mandataire.

Le prix de réserve ne pourra pas dépasser l'estimation basse figurant dans le catalogue.

f) **La maison de vente** dirigera la vente de façon discrétionnaire tout en respectant les usages établis.

La maison de vente se réserve de refuser toute enchère, d'organiser les enchères de la façon la plus appropriée, de déplacer certains lots lors de la vente, de retirer tout lot de la vente, de réunir ou de séparer des lots. En cas de contestation **La maison de vente** se réserve de désigner l'adjudicataire, de poursuivre la vente ou de l'annuler, ou encore de remettre le lot en vente.

g) Sous réserve de la décision de la personne dirigeant la vente pour **La maison de vente**, l'adjudicataire sera la personne qui aura porté l'enchère la plus élevée pourvu qu'elle soit égale ou supérieure au prix de réserve, éventuellement stipulé.

Le coup de marteau matérialisera la fin des enchères et le prononcé du mot « adjudgé » ou tout autre équivalent entraînera la formation du contrat de vente entre le vendeur et le dernier enchérisseur retenu.

L'adjudicataire ne pourra obtenir la livraison du lot qu'après règlement de l'intégralité du prix.

En cas de remise d'un chèque ordinaire, seul l'encaissement du chèque vaudra règlement.

3 - LES INCIDENTS DE LA VENTE

a) Dans l'hypothèse où deux personnes auront porté des enchères identiques par la voix, le geste, ou par téléphone et réclament en même temps le bénéfice de l'adjudication après le coup de marteau, le bien sera immédiatement remis en vente au prix proposé par les derniers enchérisseurs, et tout le public présent pourra porter de nouvelles enchères.

b) Pour faciliter la présentation des biens lors des ventes, **La maison de vente** pourra utiliser des moyens vidéos. En cas d'erreur de manipulation pouvant conduire pendant la vente à présenter un bien différent de celui sur lequel les enchères sont portées, **La maison de vente** ne pourra engager leur responsabilité, et sera seul juge de la nécessité de recommencer les enchères.

c) Pour faciliter les calculs des acquéreurs potentiels, **La maison de vente** pourra être conduit à utiliser à titre indicatif un système de conversion de devises.

Néanmoins les enchères ne pourront être portées en devises, et les erreurs de conversion ne pourront engager la responsabilité de la **SVV DE BAECQUE et associés**.

4 - PRÉEMPTION DE L'ÉTAT FRANÇAIS

L'État français dispose d'un droit de préemption des œuvres vendues conformément aux textes en vigueur.

L'exercice de ce droit intervient immédiatement après le coup de marteau, le représentant de l'État manifestant alors la volonté de ce dernier de se substituer au dernier enchérisseur, et devant confirmer la préemption dans les 15 jours. **La maison de vente** ne pourra être tenu pour responsables des conditions de la préemption pour l'État français.

5 - L'EXÉCUTION DE LA VENTE

a) En sus du prix de l'adjudication, l'adjudicataire (acheteur) devra acquitter les frais de vente suivants : 20,834 % HT soit 25 % TTC (TVA 20 %) - pour le judiciaire : 12% HT soit 14,4% TTC (TVA 20%). Le paiement du lot aura lieu au comptant, pour l'intégralité du prix, des frais et taxes, même en cas de nécessité d'obtention d'une licence d'exportation.

L'adjudicataire pourra s'acquitter par les moyens suivants :

- en espèces jusqu'à 1000 € frais et taxes compris pour tous les professionnels, et particuliers résidant fiscalement en France et jusqu'à 15 000 € pour les ressortissants étrangers sur présentation de leurs papiers d'identité.

- par chèque ou virement bancaire.

b) **La maison de vente** sera autorisée à reproduire sur le procès verbal de vente et sur le bordereau d'adjudication les renseignements qu'aura fournis l'adjudicataire avant la vente.

Toute fausse indication engagera la responsabilité de l'adjudicataire.

Dans l'hypothèse où l'adjudicataire ne se sera pas fait enregistrer avant la vente, il devra communiquer les renseignements nécessaires dès l'adjudication du lot prononcée. Toute personne s'étant fait enregistrer auprès de **La maison de vente** dispose d'un droit d'accès et de rectification aux données nominatives fournies à **La maison de vente** dans les conditions de la Loi du 6 juillet 1978.

c) Il appartiendra à l'adjudicataire de faire assurer le lot dès l'adjudication. Il ne pourra recourir contre **La maison de vente**, dans l'hypothèse du vol, de la perte ou de la dégradation de son lot, après l'adjudication.

d) Le lot ne sera délivré à l'acquéreur qu'après paiement intégral du prix des frais et des taxes.

Dans l'intervalle **La maison de vente** pourra facturer à l'acquéreur des frais de dépôt du lot, et éventuellement des frais de manutention et de transport.

À défaut de paiement par l'adjudicataire, après mise en demeure restée infructueuse, le bien est remis en vente à la demande du vendeur sur folle enchère d'adjudicataire défaillant ; si le vendeur ne formule pas cette demande dans un délai d'un mois à compter de l'adjudication, la vente est résolue de plein droit, sans préjudice de dommages-intérêts dus par l'adjudicataire défaillant.

En outre, **La maison de vente** se réserve de réclamer à l'adjudicataire défaillant, à son choix :

- des intérêts au taux légal majoré de cinq points.

- le remboursement des coûts supplémentaires engendrés par sa défaillance,

- le paiement de la différence entre le prix d'adjudication initial et le prix d'adjudication sur folle enchère s'il est inférieur, ainsi que les coûts générés par les nouvelles enchères.

La maison de vente se réserve également de procéder à toute compensation avec des sommes dues à l'adjudicataire défaillant.

La maison de vente se réserve d'exclure de ses ventes futures, tout adjudicataire qui aura été défaillant ou qui n'aura pas respecté les présentes conditions générales d'achat.

Il est vivement demandé aux adjudicataires de procéder à un enlèvement le plus rapide possible de leurs achats, afin de limiter les frais de stockage qui sont à leur charge.

L'entreposage des lots ne saurait engager en aucune façon la responsabilité de **La maison de vente**.

Pour les ventes à Drouot, les objets sont à retirer au magasinage de l'Hôtel Drouot, dont les frais sont à la charge des acheteurs. Tout lot non vendu et, non retiré dans le mois qui suit la vente, sera placé au garde-meuble.

Frais à la charge du propriétaire.

6 - PROPRIÉTÉ INTELLECTUELLE - REPRODUCTION DES ŒUVRES

La maison de vente est propriétaire du droit de reproduction de leur catalogue. Toute reproduction de celui-ci est interdite et constitue une contrefaçon à son préjudice.

En outre **La maison de vente** dispose d'une dérogation légale lui permettant de reproduire dans son que le droit de reproduction ne serait pas tombé dans le domaine public.

Toute reproduction du catalogue de **La maison de vente** peut donc constituer une reproduction illicite d'une œuvre exposant son auteur à des poursuites en contrefaçon par le titulaire des droits sur l'œuvre.

La vente d'une œuvre n'emporte pas au profit de son propriétaire le droit de reproduction et de représentation de l'œuvre.

7 - INDÉPENDANCE DES DISPOSITIONS

Les dispositions des présentes conditions générales d'achat sont indépendantes les unes des autres. La nullité de quelque disposition ne saurait entraîner l'inapplicabilité des autres.

8 - COMPÉTENCES LÉGISLATIVE ET JURIDICTIONNELLE

La loi française seule régit les présentes conditions générales d'achat.

Toute contestation relative à leur existence, leur validité, leur opposabilité à tout enchérisseur et acquéreur, et à leur exécution sera tranchée par le tribunal compétent du ressort de Paris (France).

THEATRE

LES SERVICES DE DROUOT

**Consulter le calendrier
et les catalogues**

www.drouot.com

Acheter sur internet

Drouot Digital

www.drouotdigital.com

Faciliter vos achats

Drouot Card

www.drouotcard.com

S'informer

La Gazette Drouot

www.gazette-drouot.com

Expédier vos achats

Transport Drouot-Géodis

www.drouot.com/transport

Stocker vos achats

Drouot Magasinage

www.drouot.com/magasinage

Hôtel des ventes Drouot

9, rue Drouot - Paris 9^e

+33 (0)1 48 00 20 20

www.drouot.com



DROUOT
PARIS





DE BAECQUE ET ASSOCIÉS : 132 BOULEVARD RASPAIL, 75006 PARIS - WWW.DEBaecQUE.FR - TEL. 01 42 46 52 02
NUMÉRO D'AGRÉMENT 2008-684 - PARIS@DEBAECQUE.FR - CP HABILITÉS E. DE BAECQU - G. D'OUINCE - J.-M. SARRAU
LYNDA TROUVE MAISON DE VENTES : 9 CITÉ DE TRÉVISE, 75009 PARIS - WWW.LYNDATROUVE.COM - TEL. 01 88 32 09 56
NUMÉRO D'AGRÉMENT 111-2018 - CONTACT@LYNDATROUVE.COM - CP HABILITÉ LYNDA TROUVE

DROUOT
PARIS